

重要 保護者の方とご覧ください

入学準備のための

教材購入・生協企画

のご案内

大学生生活準備ガイドブック2024

新入生の皆さま。ご入学おめでとうございます。

これから始まる新しい大学生活に向けて生協が入学準備のお手伝いをさせていただきます。

この冊子をご覧ください、申込みの手続きをよろしくお願いいたします。

**学びの準備をして大学生活をスタート！ 神戸薬科大学生協が自信を持って
神戸薬科大学生協パソコンをおすすめします！**



入学から卒業まで生協が皆さんの生活をサポートします！



神戸薬科大学生活協同組合

皆様、合格おめでとうございます。

神戸薬科大学生生活協同組合理事長の玉巻です。入学後の大学生活をより豊かに、より充実したものにしていただく一助として、本学の生活協同組合について紹介させていただきます。本学の生活協同組合は1993年に発足いたしました。生活協同組合は、生活向上を目指した相互扶助を基本とする非営利組織です。本学生協は、教職員、学生、院生が組合員となり、その出資金により運営されています。日常的な運営の方針などは、学生の代表9名、教員6名、職員6名、他2名の計23名からなる生協理事会で検討されています。組合員の要望や意見をできる限り取り入れるよう常に努力しています。組合の皆様から出資される出資金は、卒業など一定の事由が生じたときに返還される仕組みになっています。また、組合の皆様が生協を利用されることで剰余金が生じる場合には、生協事業に出資され、さらなるサービス向上に生かされることで、結果として組合員の皆様に還元されます。

神戸薬科大学生協は主に購買部と食堂の2つのサービスを提供しています。教科書、一般書籍、文房具の販売から、住まい探しのサポート、宅配便の受け付け、食堂や寮における食事の提供、さらに学生の総合共済まで、多種多様なサービスを提供しています。阪神間の大学生協による共同の商品の仕入れや日本全国の大学生協との連携による仕入れにより、できる限り安価かつ安全でしかも優良な商品の提供に努めています。大学生協アプリを登録することで、スマホまたはIC組合員証カードでの電子マネー決済など、多くの便利なサービスの利用が可能です。いまだに新型コロナウイルスの影響も懸念されますが、これからも皆様のご意見を取り入れ、より良い商品やサービスの提供に努める所存です。ご入学に係る諸手続きと併せ、神戸薬科大学生協にも是非加入いただき、充実した大学生活にお役立ていただければ幸いです。

生協役職員一同、皆様を歓迎できる日を楽しみにしております。



INDEX

理事長あいさつ	P 2	教科書購入について	P16~17
神戸薬科大学生協の店舗紹介	P 3	生協食堂の食育の取組み・入学後の食生活	P18~19
神戸薬科大学生協加入手続きについて	P 4~6	大学生協オリジナルノートパソコンのご案内	P20~24
学生総合共済・保険・サービス	P 7~9	大学生協オリジナル電子辞書のご案内	P25~26
大学生協アプリ・生協電子マネー	P10~11	自動車学校教習所のお申し込みは生協へ	P27
大学生協アプリ登録	P12~13	各お申込み・お支払い・お渡しについて	P28~31
お部屋探しは生協で	P14~15		

生協主催

『合格者・保護者説明会2024』のご案内

神戸薬科大学への合格おめでとうございます。

神戸薬科大学生生活協同組合は、神戸薬科大学に在籍する学生、教職員の福利厚生を担っており、学生の皆様に出資加入をしていただいております。

生協では、新入生および保護者様が入学前に抱かれる疑問や不安に応える説明会をWEB配信(オンデマンド)にて開催させていただきます。

内容は大学生活の概要、入学までに準備すべきことや心づもり、生協のサービスご利用案内、先輩学生のキャンパスライフ体験談、食堂の利用の仕方などを予定しています。ぜひお申込みくださいますようお願い申し上げます。

配信開始日 2024年2月13日(火) (予定) ~ 3月31日(日) (予定)

※上記の期間、ご視聴が可能になります。できるだけ早めにご視聴いただきますようお願いいたします。

内容時間 約1時間30分

内 容 《予定》

- 生協について加入手続き、各種生協の事業の案内など
「生協加入手続き」「生協電子マネー」「教科書購入」
「生協教材 パソコン・電子辞書等」
- 食堂の利用の仕方について
- 大学のカリキュラム、高校との違い、講義の様子など(先輩学生)
- 薬大生の大学生活、ライフスタイルなど(先輩学生)

※ご予約の上、オンデマンドでご視聴いただけます。

ご予約いただいた皆様には、配信用のURL等を後日、メールにてご案内させていただきます。

**お申し込みは、2024年1月19日(金)以降
可能になります。**

【各スマホから】



【PCから】<https://kpu.hanshin.coop/fresh/index.html>

※また個別のご質問、ご相談がある場合、下記の電話番号、メールアドレスにてお問合せください。個別に対応させていただきます。

お問い合わせ先

神戸薬科大学生生活協同組合
TEL.078-441-7521
【メール】kpshop@kp-unvcoop.or.jp
【平日】10時~16時 【土日祝】休み

お申込み

【各スマホから】
上のQRコードからお申込みください。
【PCから】
<https://kpu.hanshin.coop/fresh/index.html>

神戸薬科大学生協の店舗紹介

神戸薬科大学生協の食堂及び購買

神戸薬科大学生協とは？

加入した組合員の皆さんが運営をする組織です。

大学生活に必要なもの、必要なこと、入学から卒業まで全面的にサポートしています。

ハルカ HARUCA (食堂)

(F棟3F)

大学生協アプリ ICカードがご利用いただけます

通常時(大学開講時の平日)	11:00~14:00
短縮時(土曜日・長期休講時など)	11:30~13:30

※学事に合わせ、営業時間が変更になる場合があります。

食堂部は、学生食堂及び女子寮食堂の出食を行っています。

また、手作り弁当の製作・販売なども行い、組合員の「食生活」を全面的にサポートしています。



サクラ SAKULA (ショップ)

(F棟1F)

大学生協アプリ ICカードがご利用いただけます

通常時(大学開講時の平日)	8:30~17:00
短縮時(土曜日・長期休講時など)	10:30~14:00

※学事に合わせ、営業時間が変更になる場合があります。



購買部ではパン、弁当、飲料類、菓子類の販売などはもちろん、勉学に必要な文房具、日用品、テキストから一般書、文庫本、雑誌なども揃えています。また旅行の受付や各種チケット、各種レンタルなどもサービスカウンターで取り扱っています。

クラブ KPULA (フードショップ)

(E棟3F)

大学生協アプリ ICカードがご利用いただけます

通常時(大学開講時の平日)	11:30~13:30(予定)
短縮時(土曜日・長期休講時など)	休業

※食品自動販売機は現金のみ

※学事に合わせ、営業時間が変更になる場合があります。



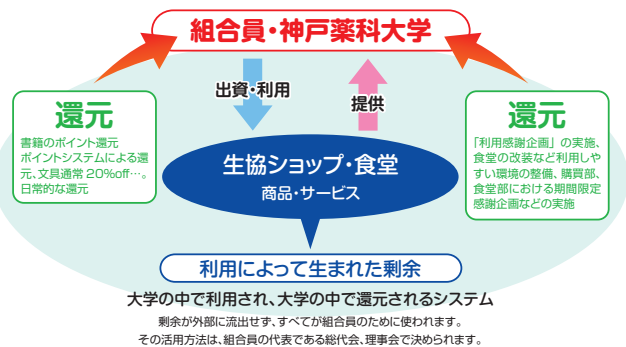
KPULAやSAKULAで購入したパン・おにぎり・お弁当はKPULA前のテラスやF棟2Fのラウンジでお召し上がりいただくことができます。

クラブでは、お昼休みの時間帯(11:30~13:30)のみスタッフが滞在し、作りたてのテイクアウト弁当やパン、ドリンク、デザートなどを販売しています。また、遅い時間帯でも利用いただける食品の自動販売機や飲料自動販売機などがあります。

神戸薬科大学生協加入手続きのご案内

神戸薬科大学生協について

神戸薬科大学生協は大学の学生・教職員が自ら出資を出し合って組合員となり利用・運営し、大学の中で福利厚生を担っている組織です。



出資	生協へのお出資金のお申込み払込みは生協加入Webサイトにてお手続きください。生協加入手続きについては次ページの【加入手続きの流れ】をご覧ください。お申込みの際は、「加入手続きガイド」「加入Webマニュアル」に沿ってお手続きください。 神戸薬科大学生協では、学生の皆様に出入資加入していただいております。皆さん一人ひとりの出資と運営への参加で成り立っておりますので、ご入学の際にご加入ください。	●出資金はご卒業など神戸薬科大学に在籍されなくなった場合、全額返還させていただきます。 ●出資金返還の際は、組合員証が必要となります。
利用	神戸薬科大学内にある店舗は全て生協店舗となり、全店ご利用いただけます。教科書販売も生協で行っております。その他、学生総合共済への加入・生協が主催するイベントへの参加などができます。	●店舗にて、組合員証を提示いただくことがあります。常時携帯をお願いいたします。
運営	神戸薬科大学生協は組合員自らが運営しています。総代になる・生協の理事になる・「ひとことカード」に投書するなどの方法で運営にご参加いただけます。	●「ひとことカード」は生協店舗内に設置されている投票箱・コミュニケーションツールです。組合員の意見がメニュー・品揃えの改善にも活かされています。たくさんの要望やご相談の「ひとこと」をいただいております。

重要 出資金払込みのご案内

教科書購入・生協店舗・食堂を利用される前に出資金を払い込みいただき、大学生協への加入をお願いします。

神戸薬科大学生活協同組合への出資金は、神戸薬科大学における福利厚生事業の充実、発展に必要な財政的基盤の強化のために、1口5,000円で**6口30,000円**をみなさまにお願いしています。(出資金はご卒業時に返還いたします)

生協に加入し組合員になると、書籍や文具は割引があり、教科書は特別販売日には10%ポイント還元になります。国家試験対策の参考書は10%割引+10%ポイント還元、合わせて20%相当の割引になることもあります。生協価格での運転免許自動車学校の受付もできます。これらは、組合員価格になります。

※生協加入の手続きは、生協加入WEBサイトよりお申込みください。

※詳しくは、「共済加入手続きガイド」「加入Webマニュアル」をご覧ください。



大学生協のお店で使える生協電子マネー

生協電子マネーは神戸薬科大学生協の組合員のみが利用できる大学生協アプリを用いたプリペイド型電子マネーサービスです。

生協組合員証は生協電子マネーのIC組合員証カードです。

神戸薬科大学の学生のほとんどが生協利用時の決済にIC組合員証カードまたは大学生協アプリを使っています。(2023年度実績)

組合員は大学生協アプリを登録することで、生協電子マネーをスマホアプリまたはIC組合員証カードの両方で大学内の生協店舗の各レジで利用することができます。大学生協のお店や食堂での支払時に小銭不要でスムーズに精算が可能となります。

大学生協アプリの詳しい登録手順はこちらから



電子マネー利用に必要な設定のため、入学までに必ず大学生協アプリの登録をお願いします。

※スマートフォンをお持ちでない方は神戸薬科大学生協までお問い合わせください。

※大学生協アプリの設定をしないとIC組合員証カードも利用できませんのでご注意ください。

生協電子マネー事前チャージ (10,000円)

事前(入学前)に1万円のチャージをすることで、入学後4~5月に生協で購入する文具購入代や昼食代に使用できますのでお申し込みください。

※生協電子マネー(事前チャージ)10,000円のお手続きは、生協加入Webサイトよりお申し込みください。

IC組合員証カードお渡しについて

3月22日(金)までに生協加入Webにて生協加入申し込み、コンビニにてお支払いが完了している方は、4月2日(火)入学式で学生証と一緒にIC組合員証をお渡しいたします。

3月23日(土)以降に生協加入申し込み、お支払いの方は、4月中旬以降に生協事務所F棟1階(6号館1階)にてIC組合員証カードをお渡しいたしますので、ご来店ください。

※3月23日以降も生協加入Webにて生協にご加入いただけます。ただし4月2日(火)入学式でのお渡しができませのでご了承ください。

お問い合わせは裏表紙のサポートダイヤルまで

加入手続きの流れ

STEP 1 Web加入

コンビニ払い

STEP 2 大学生協アプリ登録

事前準備

メールアドレスの準備

「基本情報入力」画面では、以下の方についてそれぞれの情報を入力いただきます。情報入力の際、**それぞれがご自身で受信できるメールアドレス**を登録いただく必要がありますので、事前にご準備、ご確認ください。

※①・②のアドレスは入力必須です。

①新入生ご本人メールアドレス…アプリ登録および加入後のお控え（加入確認書）発行に使用します。ご入学後も使用されるアドレスをご準備ください。

②扶養者様メールアドレス…メールアドレスについては新入生ご本人以外のどなたのアドレスでも大丈夫です。就学費用保障保険にご加入いただく場合は扶養者氏名欄はその対象者の情報を入力ください。

メールアドレス設定の確認

迷惑メール設定・フィルター設定等で下記アドレスからのメールを受信できるよう設定ください。

@univcoop.or.jp / @microsoftonline.com / @pokepay.jp

引き落とし口座の登録準備

学生総合共済、学生賠償責任保険、就学費用保障保険の2年目以降の掛金・保険料の引き落とし口座の登録は、各金融機関のシステムご利用可能時間が決まっています。またご本人確認に必要な項目が異なります。必ずご確認の上、手続きを開始してください。

※引き落とし口座の登録は各金融機関のサイトで行いますので、生協には暗証番号等の情報が伝わることはございません。

金融機関ごとに手続きに必要な項目が異なります。ご用意の上お手続きを開始してください。

2年目以降の口座振替で、ご利用可能な金融機関

こちらからご確認ください pdf_banklist.pdf (univcoop.or.jp)

※一部の信用組合、農業協同組合等、ご利用いただけない金融機関があります。



加入手続きはWebから

生協電子マネーの紹介や教科書・教材の案内、大学生協推奨パソコン、お部屋探し、生協利用案内等、入学準備に必要な情報を掲載しています。ぜひご覧ください。

神戸薬科大生のための新入生サポート
ホームページでご案内しています



神戸薬科大学生協の
新入生応援サイト

<https://kpu.hanshin.coop/fresh/>



お問い合わせは裏表紙のサポートダイヤルまで

1 メールアドレスを登録する

1. 加入Webシステムご利用上のご注意を確認し

お申込み前のご確認へ を
クリック

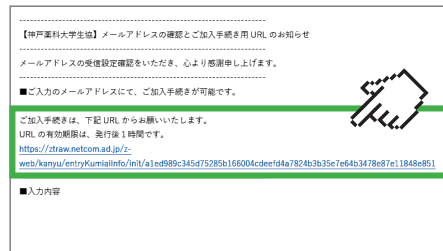
2. 同意項目・サイトポリシーを確認し、各項目にチェック を入れてください

3. メールアドレスを登録

このメールアドレスへお申込用URLをお送りします。手続きをされる方のメールアドレスを入力してください。(扶養者様のメールアドレスでも構いません。)

4. メール「メールアドレスの確認とご加入手続き用URLのお知らせ」が届きます

届いたメールのURLをクリックします。



メール受信後、1時間以内にクリックしてください

※1時間以内に手続き開始できなかった場合は、「STEP①1.」から再度お手続きください。
※手続きを開始してから、登録途中でブラウザを閉じたり、一定時間画面操作がされなかった場合、明朝6:00以降に「STEP①1.」から再度お手続きいただく場合がございます。

2 必須項目の入力

基本情報入力

「加入者情報」「扶養者情報」を入力します。



※本人と扶養者は別のメールアドレスをご登録ください。

加入プラン選択



ご希望のプランをご選択ください。必要な保険等をご自身で選択する場合は、**その他プラン**をお選びください。

口座振替登録(2年目以降分)

2年目以降の「CO・OP学生総合共済・学生賠償責任保険・就学費用保障保険」掛金・保険料の引き落とし口座のご登録を行います。

※暗証番号・口座残高などの情報は生協へ伝わることはありません。

口座振替の登録へ
(金融機関のサイトに移ります)

左記ボタンをタップ後は各金融機関のサイトへ推移します。

注意 銀行口座の登録が途中で中断された場合

いずれかをご選択ください

再度口座情報を確認してやり直す

2度目のエラーになると、金融機関によっては口座がロックされる可能性があります。別の金融機関の口座もご相談ください。

再度口座情報を確認し、口座振替の登録をやり直す

郵送で手続きする

次年度掛金引落口座については、後日郵送でお送りする口座振替依頼書にてご登録ください。初年度のお支払い手続きへ移ります。

引き続き手続きする

3 初年度の支払いの選択

1. 入力内容確認をし、**初回決算方法選択へ**をクリック。

2. **コンビニ払い** をクリック。

ご希望のコンビニをクリックすると支払い手順と、支払い手続き時に必要なお客様番号等をご確認いただけます。



4 コンビニでのお支払い

1. メール「お支払い方法のお知らせ」が届きます。

お申込み内容(お支払い内容)、コンビニでのお支払い方法はこちらからもご確認いただけます。

お申込みから6日以内にお支払いください

2. お支払い後、メール「Web手続き完了のお知らせ」が届いたらお手続き完了

「共済証書」「保険加入者証」の送付について

「共済証書」「保険加入者証」は、お申し込みが完了し内容に不備がなければおおむね2週間前後で扶養者様住所へお送りします。

その他注意事項

●追加申し込みについて

追加でお申し込みいただく場合は、「Web加入手続き完了のお知らせ」メールでご案内します。

「Web加入手続き完了のお知らせ」が届いたら

生協アプリの登録へ
12~13ページ

生協アプリは生協店舗利用時に必要な電子組合員証・電子マネー決済機能が一つになった組合員必須アプリです。

必ずご登録ください。

学生総合共済・保険・サービス

健康で安心な大学生活をおくる

生協がおすすめする保障制度

大学生には大学生向けの保障が必要です

これまでに他の学資保険や子ども向けの保険・共済に加入されている方も多いと思いますが、在学中（18～20歳）に満期を迎えるものが少なくありません。大学時代に無保障状態にならないようご注意ください。また、お得だった子ども向けの保険・共済が、満期後に大人向けの保障内容、保険料、掛金になることもあります。大学生協がおすすめする共済・保険は大学生のための制度ですから、お手頃な掛金で大学生活のリスクに備え充実した保障内容になっています。ぜひご加入ください。

病気・ケガでの入院、事故（ケガ）通院など	自分自身のリスクに備える 学生ご本人の病気やケガを 国内・海外を問わず保障します	→ CO-OP 学生総合共済 (G1200コース)
日常生活の事故で 加害者に	他人への賠償に備える 正課の講義・インターンシップ中 の賠償事故も保障の対象です	→ 学生賠償責任保険 一人暮らし特約なし (19H)
一人暮らしでの アクシデント	一人暮らしでのリスクにも備える 日常生活の賠償事故と合わせて 借家人賠償等も保障します	→ 学生賠償責任保険 一人暮らし特約あり (19HK)
在学中に突然で扶養者を なくされ学業を断念して しまう学生もいます	扶養者のもしもに備える 扶養者の方にもしものことがあっても 学業を続けるための保障です	→ 就学費用保障保険 (19W)
日常生活の 「ちょっと困った」を解決	日常生活のトラブルに備える 24時間365日いつでも電話で 相談できます	→ 学生生活110番



学生の「やりたいことを応援する」のが大学生協がおすすめする共済・保険です

学生のからだもところも24時間365日保障します

「まさか自分が…」 共済金のお支払いを受けた学生はみんなそう言います

6年間で神戸薬科大学生に

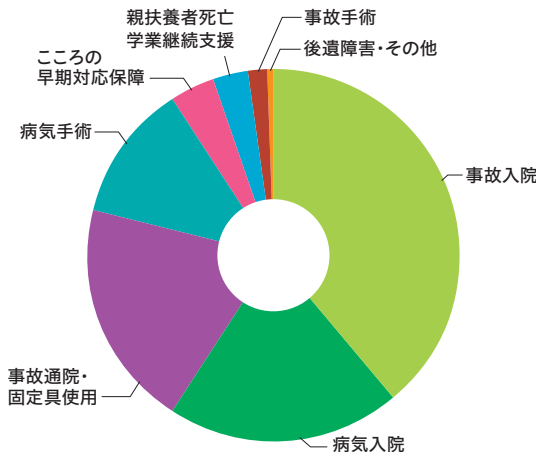
277件

2,590万円以上

共済金のお支払いがありました。

(2017年4月～2023年3月)

※給付実績には、2021年度までの保障内容による実績を含みます。



事故入院	108件
病気入院	56件
事故通院・固定具使用	55件
病気手術	33件
こころの早期対応保障	11件
親扶養者死亡学業継続支援	8件
事故手術	5件
後遺障害・その他	1件

お問い合わせは裏表紙のサポートダイヤルまで

加入手続きはスマホ・パソコンから Web申込でお手続きください

Web申込は画面に沿って手続きが進められ、最寄のコンビニからいつでもお支払いができますので、簡単・便利です。Web申込ができない場合、または下記に該当される方・その他は、手書き加入申込書をご請求ください。

【ご注意】編入生・留学生の方、扶養を受けていない方はWeb申込をご利用いただけません。該当する方は当生協までご連絡ください。

加入手続きは下記の期日までにお済ませください

学校推薦型選抜 合格の方 2024 2/29 木 まで	一般選抜 (大学入学共通テスト利用) 合格の方 2024 3/15 金 まで	一般選抜(前期・中期) 合格の方 2024 3/15 金 まで	一般選抜(後期) 合格の方 2024 3/22 金 まで
--	---	--	---

※期日を過ぎてしまった場合は、生協までお問い合わせください。

スマホ・パソコン
での申込



Web申込+コンビニ払い

Web申込なら
早くて便利!

画面表示に従って
入力するので簡単!

「大学生協電子マネー
(事前チャージ)」も
一括で申し込めます!

お近くのコンビニから
24時間支払いOK!

大学生協アプリの
登録で完了!

- 詳しい保障内容や加入・契約に関する重要事項説明書は、CO・OP学生総合共済のパンフレットをご覧ください。
- 加入申込みは「加入手続きガイド」「加入Webマニュアル」に沿ってお手続きください。またはP.5~6の加入手続きの流れをご覧ください。
- 「Web加入手続き完了のお知らせ」メールが届いたら大学生協アプリの登録(P.12~13)をしてください。
- 大学生協アプリは電子マネー利用に必要なため、入学までに必ず大学生協アプリの登録をお願いします。



承認番号 24-6777-01-20231215

お問い合わせは裏表紙のサポートダイヤルまで

生協電子マネーでお買い物

毎日のお買い物を便利にお得に

大学生協のお店で使える電子マネー

組合員は大学生協アプリを登録することで、電子マネーをスマホアプリまたはIC組合員証カード両方で神戸薬科大学の各レジで利用することができます。大学生協のお店や食堂での支払時に小銭不要でスムーズに精算が可能となります。

電子マネー利用に必要な設定のため、
入学までに必ず大学生協アプリの登録をお願いします。

※大学生協アプリの設定をしないとIC組合員証カードも利用できませんのでご注意ください。



キャッシュレスでスピーディ

キャッシュレスでスムーズにお買い物ができます。

ポイント還元でおトクです

電子マネー利用に応じてポイントが貯まります。ポイントは決済後すぐに付与されますので、1円単位で次の支払いに使えます。

電子マネーだから現金より安全

カード紛失時は電子マネーをブロックします。



書籍・購買部、食堂部のレジにて現金を渡してチャージ

1円からチャージ可能、現金購入時のおつりをチャージすることもできます。

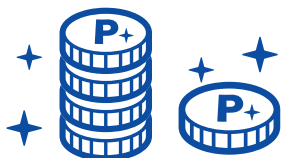
現金不要！簡単支払い

現金の持ちあわせが無くても、お昼休みの混みあうレジでも、スマホアプリ、カードのタッチでスムーズに精算完了。電子マネーの残高も確認ができます。

ためる

使える

ポイント還元



生協各店舗
(食堂、ショップ、フードショップ)

100円ごとに1ポイント

食事、食品・飲料、菓子、文具の購入でポイントが貯まります



ポイントは決済後すぐに付与されますので、1円単位で次の支払いに使えます。

大学生協アプリで スムーズで快適な キャンパスライフを！



生協加入後、組合員証として大学生協アプリのご登録をお願いしております。お得なポイントも利用でき、お会計もスムーズ。便利にご活用いただけます。必ず、学生ご本人様が登録をお願いします。

店舗のご利用の際には、アプリ画面を呈示！

必ず、生協加入手続き後すぐに、ご本人様がアプリのダウンロード・登録作業をお済ませください。登録方法の詳しいご案内を、加入手続き完了後にお届けいたします。

基本プラン

安心プラン

生協電子マネー

10,000円の入学前チャージを
おすすめしています。

電子マネー
決済率
約90%



必要な金額を入学前にチャージ(入金)しておけば、
授業に必要な文具購入や昼食代(購買・食堂)に利用できます

▶ 新入生のみなさんには、生協の出資金を払込みいただく際に、初回チャージ分として10,000円をチャージしていただきますようお願いしており、昨年も多くの方に初回10,000円チャージをしていただいております。

▶ ポイント還元でおトクです

電子マネー利用に応じてポイントが貯まります。
大学生協各店舗(食堂、ショップ、フードショップ)食事、食品・飲料、菓子、文具、書籍を電子マネーで購入するとポイントが付与されます。

付与ポイントは生協電子マネーとしてすぐに

チャージされますので次回ご利用いただけます

▶ 電子マネーだから現金より安全

カード紛失時は生協にお申し出ください。電子マネーをブロックします。

事前(入学前)チャージ

10,000円

チャージしていただくお金は、学内の大学生協(購買・食堂)でのみ利用可能な電子マネーになります
食堂での昼食代など大学生活に必要なことに利用されるので安心です

現金と比べポイントも付くのでお得

大学生協アプリ登録



生協にご加入いただいた方のみご登録可能です。
Web加入手続きが終わってから登録へお進みください。



ご本人様 コンビニ支払い後すぐに

① 大学生協加入のコンビニ支払い後に送付される 学生ご本人様宛の以下の件名のメールをチェック

【重要】大学生協加入 組合員番号のお知らせと「アプリ登録」のお願い

メール本文に以下の内容がお知らせされます。

* 組合員番号 * 大学生協アプリ案内サイトのURL

ここからサイトに
アクセス

サイト内の**大学生協アプリ(公式)**を利用するための準備に進んでください。

② パスワード登録画面でパスワードの設定

【準備いただくもの】

大学生協加入手続き時にご登録いただいた**メールアドレス**

※登録いただくパスワードは英数大文字小文字を混ぜて、8文字以上にしてください。

※パスワードは紛失しないよう、お手元に記録しておいてください。

③ スマートフォンに大学生協アプリをダウンロード

お手元のスマホをご確認ください。

iOS 11.0以降、Android 9以上

iPhone
の方は
こちら
App Store



Android
の方は
こちら
Google Play



④ 大学生協アプリにサインイン

以下の2つで認証が行われますのでサインイン画面に入力ください。

* 生協加入時にご登録いただいた**メールアドレス**

* ②で**ご登録いただいたパスワード**

※サインインには個人情報保護を目的とした2段階認証のため、電話番号登録が必要となります。

携帯電話番号の場合はSMSでパスコードが送信されます。

固定電話の場合は音声による認証となります。

⑤ 「決済機能を利用しますか」の表示が出たら「はい」を選択

電子マネー決済に必要なPokepayの登録画面が表示されます。

電話番号・メールアドレスの登録をお願いします。



③. 大学生協アプリ(公式)でサインイン

スマートフォンに大学生協アプリ(公式)をインストールし、サインインを行ってください。



※サインインには個人情報保護を目的とした2段階認証のため、電話番号の登録が必要となります。お手元にすでに登録できる電話番号を登録してからサインインをお願いします。

① 携帯電話番号の登録はSMSでパスコードが送信されます

② 固定電話の場合は音声による認証となります



保護者様 希望される方のみ

お子様の利用状況の確認・保護者チャージは大学生協アプリに保護者登録をしてお使いください。

生協加入Webの保護者欄に入力いただいたメールアドレス・生年月日で大学生協アプリにサインインすると学生とのつながりができているので、学生の利用履歴・残高の確認・保護者チャージ（電子マネーをお子様にチャージ）ができます。

利用履歴確認、チャージ方法の詳細は、こちらのページのマニュアルをご覧ください。



【大学生協アプリの登録方法】

① コンビニ支払い後に送付される保護者宛の以下の件名のメールをチェック

【重要】大学生協加入 組合員番号のお知らせと「アプリ登録」のお願い

メール本文に以下の内容がお知らせされます。

*** 家族組合員番号 * 大学生協アプリ案内サイトのURL**

ここからサイトにアクセス

サイト内の**大学生協アプリ(公式)**を利用するための準備に進んでください。



② パスワード登録画面でパスワードの設定

大学生協アプリのサインインに必要なパスワードを設定してください。

※登録いただくパスワードは英数大文字小文字を混ぜて、8文字以上にしてください。

※パスワードは紛失しないよう、お手元に記録しておいてください。

パスワードの設定をする

③ 登録内容の確認と生年月日登録

生協加入Webの扶養者欄でご登録いただいたメールアドレスと生年月日が必要になります。

場合により生年月日が登録されていない場合がありますので、ご確認・ご登録をお願いします。

【準備いただくもの】

大学生協加入手続き時にご登録いただいた**保護者様のメールアドレス**

生年月日登録の確認をする
(生年月日登録フォームへ)

④ スマートフォンに大学生協アプリをダウンロード

お手元のスマホをご確認ください。

iOS 11.0以降、Android 9以上

iPhone
の方は
こちら
App Store



Android
の方は
こちら
Google Play



⑤ 大学生協アプリにサインイン

以下の2つで認証が行われますのでサインイン画面に入力ください。

*** 生協加入時にご登録いただいたメールアドレス**

*** ②でご登録いただいたパスワード**

※サインインには個人情報保護を目的とした2段階認証のため、電話番号登録が必要となります。

携帯電話番号の場合はSMSでパスコードが送信されます。固定電話の場合は音声による認証となります。

⑥ 「決済機能を利用しますか」の表示が出たら「はい」を選択

電子マネー保護者チャージなどに必要なPokepayの登録画面が表示されます。

電話番号・メールアドレスの登録をお願いします。



お部屋探しは生協窓口へ!

神戸薬科大学生協の **住まい探し**

／ ここが違う! 生協でのお部屋探し ／

その
1

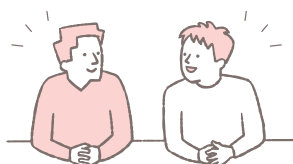
学生専用の 物件が多く安心!

生協が斡旋するマンションは、学生専用物件がほとんど。住民が同じ学生同士だから、入居者間トラブルも少なめ。万が一トラブルがあっても、家主・生協が協力してトラブルの公平な解決にあたります。

その
2

友だちも できやすい!

学生専用マンションだから、同じキャンパスの学生さんとお友だちになることも。



その
3

信頼できる家主

学生に対する理解ある家主さんばかりです。近隣に住まわれている物件も多いので、万が一トラブルがあっても、生協と連携して早急な対応ができます。

その
4

入居後も安心!

生協の学生総合共済・保険・サービスに入っていれば安心。引越しても変わることなく保障されて便利。何といても掛金が格段に安い! 入居後の様々なトラブルも、キャンパス内の生協窓口で日常的に相談していただけます。

1 問い合わせ・来店予約

1) 紹介申込み方法

大学生協でお部屋の紹介をご希望される方は、住まい探しWEBサイト、もしくは大学から送付される資料の中の「お部屋紹介申込書」に必要事項をご記入の上、FAXにてお申し込みください。

2) お問い合わせ先(郵送先)・紹介場所

〒658-8558 神戸市東灘区本山北町4丁目19番1号

神戸薬科大学生活協同組合

TEL 078-441-7521 FAX 078-453-3568

宅地建物取引免許 兵庫県知事(3)第11307号

※ご契約の際には、所定の仲介手数料を申し受けます。

3) 紹介期間・紹介時間

2024年2月17日(土)～3月29日(金) 予定

変更になる場合、HP等で連絡させていただきます。

《平日》10時～16時 《土曜・日曜・祝日》10時～14時

2024年2月17日(土)から3月29日(金)までの日曜・祝日は臨時に営業いたします。

ご来店の際には、必ず予約が必要になります。

来店予約は住まい探しWEBサイトまたはお部屋紹介申込書をFAXでお申し込みください。

ご予約いただいた方には、必ずスタッフより日時確認の連絡をさせていただきます。連絡がない場合はご予約が取れていない可能性がありますので、上記問い合わせ先まで連絡くださいますようお願いいたします。

※土・日・月曜日に予約希望の場合は、金曜日13時までにご予約ください。2月20日(火)以降の平日は、前日の13時までにご予約ください。

ご予約が多い場合はご希望に添えない場合がありますのでご了承ください。予約なく来店された場合は案内出来ない場合もありますのでご了承ください。

生協は、兵庫県知事認可の宅地建物取引業の免許を取得して住まいの紹介をしております。大学生協がおすすめる物件をとりそろえておりますので安心してお住まいを探していただけます。

2 生協へ行こう！～お部屋紹介・物件見学

希望の条件をご相談ください！

担当スタッフがご希望に沿って適切なアドバイスをいたします。住まいにかかる費用は？ 通学方法・通学時間は？ 必要な設備は？ など下見希望の物件を決めていただき、生協スタッフが現地をご案内します。

お部屋は入居中の場合もあります。その場合は類似の部屋、もしくは建物外観と周辺の見学となります。

進路決定後はすぐ行動を！

人気のマンションは早期に満室になります。できるだけ早くご相談・ご来店ください。

保護者の声

地理もわからず、大学生活のイメージも湧かなくて不安でした。でもスタッフの方が、住まいのことだけでなく、サークルのことや勉強やアルバイトなど、大学生活の相談にも乗ってくれたので気持ちが楽になりました。最終的に担当の方がすすめてくれたところが私も気に入ってお願いすることにしました。

3 契約手続き

契約に関する事柄を「重要事項説明書」にて説明します。内容をご確認の上、書名・捺印、手付金の支払いとなります。わからないことはお気軽にご相談ください。

保護者の声

私にとっても初めてのことなので不安でした。不動産の難しい用語もわかりやすく説明してもらえて、安心して契約することができました。

◆契約時に必要なもの

- ・印鑑（認印）
- ・手付金



帰宅後

- ・指定日までに契約残金をお支払いください。
- ・必要書類をご準備ください。

住まい探しにつきましては、WEBでもご紹介しております。
下記URLまたは二次元バーコードより、神戸薬科大学生活協同組合、
住まい探しWEBサイトをご覧ください。
<https://kpu.hanshin.coop/living/index.html>



他にもこの周辺に多数物件があります。

お問い合わせ先

神戸薬科大学生活協同組合 TEL.078-441-7521

お問い合わせは裏表紙のサポートダイヤルまで

教科書の購入について

教科書は必要です。販売日にお申込みください。

教科書、関数電卓、白衣、実習用シューズのご案内

申込日 2024年4月2日(火)

場所 入学式終了後の教科書代金納入(共通教科書セット)は、10%お値引き後の価格で現金にて購入していただきます。各クラスごとに分かれて、購入していただきます。
販売場所は2日当日にお知らせさせていただきます。

教科書代金 約70,000円(税込) (予定額のため、少し余分目にご用意ください)

当日の流れ 入学式終了後、指示にしたがって販売場所に移動してください。
販売場所で、教科書申込みレジにて教科書代金を現金でお支払いください。

お渡し日 2024年4月3日(水) **場所** F棟1F生協ショップ SAKULA前ロビー

(2024年4月から、名称が6号館からF棟になります)

※4月4日以降の語学教科書や選択科目の教科書等の購入につきましては、生協電子マネー(大学生協アプリまたはIC組合員証カード)で購入していただきますと教科書代金の10%のポイントが付与されます。

※大学生協アプリの登録が必要です。

◆**白衣、実習用シューズの試着日……4/8(月)、12(金)、15(月)予定**

※白衣、実習用シューズのお渡しなど日時、詳細は入学式後に説明させていただきます。

◆神戸薬科大学如修塾(女子寮)に入寮をご予定の方◆

大学寮に入寮を予定されている方は、教科書販売の日時・場所が異なりますのでご注意ください。
入学式当日の教科書購入はありません。

申込み・お渡し日 2024年4月1日(月) 16:00~(予定)

場所 F棟1F生協ショップ SAKULA前ロビー(予定)

① 教科書申込場所

生協だから
できる **10%割引**

2024年4月2日(火)

販売場所は2日当日にお知らせさせていただきます。

② 教科書・教材お渡し場所

2024年4月3日(水) 15:30~17:00

F棟1F生協ショップ SAKULA前ロビー(予定)

(2024年4月から、名称が6号館からF棟になります)





教科書販売についてのご注意

1 教科書購入の前に神戸薬科大学生協への加入手続き、大学生協アプリの登録手続きをお済ませください。

生協を利用するためには、出資加入の手続きが必要です。出資金のお支払いについてはP4~5をご覧ください。

2 教科書代金のお支払いはこの日のうちにお願ひします。

教科書は専門性が高く一般書店ではあまり置いていません。またこの時期は全国の大学でも教科書の販売が集中し、この日を逃すと品切れの可能性がでてきます。必ずこの日にお支払いをお済ませください。控えをお渡しいたします。

3 当日の教科書代金は入学式が始まる前までにご本人様がお持ちください。

教科書申込みは入学式終了後すぐに、入学式会場から教科書申込み会場へ皆さん揃ってご移動いただきます。教科書申込み会場へはご本人様しかお入りいただくことができませんので、入学式が始まるまでに教科書代金はご本人様がお持ちいただくようお願いいたします。

4 当日の販売に図書カードはご利用いただけません。

当日は特設会場での販売となり、簡易レジを使用します。よって図書カードのご利用をいただくことができません。恐れ入りますが、予めご了承ください。

5 教科書はセット販売です。

4月3日(水)の入学オリエンテーション後にF棟1F(生協ショップ SAKULA前ロビー)にて必須科目の教科書をセットしてお渡しします。**必ず控えをお持ちになり、この日のうちにお引換えください。**

※この時、約15冊近くの教科書をお渡しします。紙袋をご用意しておりますが、かなりの重さになるため、丈夫な持ちやすい布袋などをご準備いただくと持ち帰りやすくなるかもしれません。

6 選択科目の教科書は後日ご購入ください。

この日販売の教科書は必須科目の教科書となります。選択科目の教科書は履修が決まりましたら、生協ショップ店舗で直接ご購入ください。

※選択科目の教科書については履修の希望により購入対象者数が変動するため、品切れとなる場合があります。履修が決まりましたらできるだけ早くご購入ください。万一、品切れ等があった場合の再入荷は購買部店舗に掲示させていただきます。

生協食堂の食育の取組み・入学後の食生活

大学生協食堂は、学生の健康な体づくりに貢献するための食育活動に特に重点をおいています。

朝食を含む3食習慣の確立、栄養バランスのとれた食事への取り組み等を全国で行っています。

大学生協食堂は安全な食材を、利用しやすい価格で、栄養バランスのとれた安心して食べられるメニューで提供しています。

神戸薬科大学生協の食堂では、①組み合わせができるカフェテリアコーナー、②丼コーナー、③麺コーナーの3つの提供カウンターがあり、また、旬の食材を使ったメニュー、企画メニュー、イベントなど常に話題性のある運営を行っています。



※現在は、新型コロナウイルス感染防止のため、仕切板を設置しています。

4月は新しい環境で新しい人との出会いもあり、気持ちも新たになりますね。希望に胸がふくらむ一方、慣れない環境への対応などで気づかぬうちにストレスを感じ、体調不良を起こすことも考えられます。健康の基本は食事から。ビタミンを多く含む野菜や果物を積極的に食べて、季節の変わり目を上手に過ごしてください。

生協食堂ではいろいろなメニュー、季節に合わせた企画を実施しております。

大学生協のこだわり 安心・安全を目指した使用食材

微生物検査基準や使っている食材添加物のチェックはもちろん、製造工場の衛生管理もチェックし安全を確認しています。生協食堂はこれらの基準をクリアした食材だけを使っています。また、メニューカードにはアレルギー物質をマークで表示しています。



食堂の今日のメニューがぜんぶ見られて、いま、人気のメニューやカロリーも分かる便利なサービス



今年度も食堂を利用される皆さんが美味しく・栄養バランスのとれた食事ができる食堂をめざし、食生活をサポートさせていただきます。

朝ごはんを食べよう!

一人暮らしを始めたり、実家暮らしでも生活習慣は変わってくるかと思います。朝ごはんを抜きがちになってきたり、食べないことが習慣にならないように気をつけるようにしましょう。

朝ごはんの役割

☀️ 脳への栄養補給

脳の栄養になる栄養素は通常ブドウ糖です。朝ごはんを食べることは、仕事や勉強の能率アップにつながります。

☀️ 体温を上げる

朝ごはんを食べることにより、消化管の筋肉運動がスタートし、体温が上昇します。朝ごはんを食べ、身体を目覚めさせましょう。

☀️ 肥満防止

朝ごはんを抜いて食事の回数を減らすと、次の食事で「ドカ食い」や、間食をしてしまいがちです。

朝ごはんを食べる習慣を身につけましょう

まずは朝ごはんの習慣を作り、徐々に食事内容をステップアップしていきましょう!

+ **① 飲み物**
お茶や牛乳、野菜ジュースなど
コップ一杯からスタートしてみましょう!

+ **② 主食(おにぎりやパン)**
前の日に買って帰ると、より簡単にチャレンジできますね。

+ **③ おかず**
目玉焼きやウインナー、納豆
など簡単な物から調理してみましょう!

+ **④ 果物**
旬の果物を
食べましょう!

神戸薬科大学生協食堂では、期間限定で100円朝食を実施しています。栄養に配慮した朝食を100円で提供し、学生生活のリズムをつくっていただき、食育の視点から学生生活をサポートいたします。「100円朝食」を活用して健康的な食生活を実現していきましょう。

100円朝食 ※2023年度は前期と後期に実施いたしました。

2024年度は決まり次第、詳細を食堂部、書籍購買部にて掲示予定。

この機会に「100円朝食」を是非ご利用ください。

この取組みは、桔梗育友会（保護者等による組織）からのご支援によるものです。



写真は昨年度のメニューの一部です。

大学生生活に安心な 大学生協推薦オリジナルノートパソコン

2024年度 神戸薬科大学へ ご入学される皆様へ

神戸薬科大学生のための

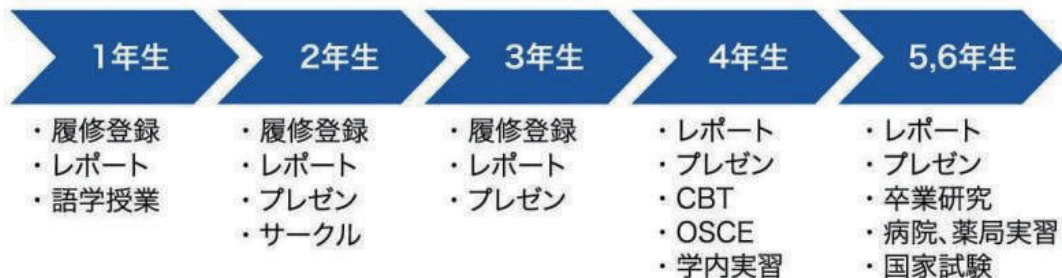
6年間メーカー保証、6年間特別安心保証です!!

2024年度神戸薬科大学生協オリジナルノートパソコンは、
薬学部で学ぶにふさわしい仕様とセット内容になります。

※数量限定の商品です。売り切れの際はご了承ください。



大学生生活はパソコンが必要なシーンに満ちています。



PC利用のすすめ



神戸薬科大学
医薬品情報学研究室
土生 康司 講師

ご入学おめでとうございます。大学へ進学し、さらなる自分の成長に期待を膨らませていることと思います。社会全般に当てはまりますが特に医療系では、将来に役立つ能力の1つとしてパソコンスキルが挙げられ、実際、薬局や病院の種々のシステムはパソコンで動いています。日常生活ではスマホを使用する方が多いでしょうが、授業資料の閲覧、調査や図の作成を行いレポートをまとめていく時など、大学での学習活動では大画面で複数アプリの画面を並べられるパソコンが適しています。ぜひ、早めにパソコンを購入して自分のパソコンスキルを磨き始めましょう。授業資料へ手書きするためにタブレットを併用している学生は多く、軽さを重視して2 in 1のパソコンも人気が出ています。また、授業での持ち運びなど長く様々な使い方をしていると、パソコンに不調を生じることがあります。そのような時、本学生協で購入するとサポートが受けられ安心です。本学に合わせて通常より長い6年間保証になっておりおすすめです。

先輩の声 大学生協オリジナルパソコンについて



女子寮生
岩本 彩佳さん

新入生の皆さん、ご入学おめでとうございます。私は自分のパソコンを持っていないので生協で購入しました。学校の課題は全て生協のパソコンを使用しています。パソコンの使い方がよく分からなくても生協で気軽に相談できるので安心して使えます。



在学生
岡田 佳子さん

新入生の皆さん、ご入学おめでとうございます。神戸薬科大学では課題をパソコンを使って提出することがよくあります。パソコンを使用していると故障をすることもあると思います。パソコンの使い方など分からないことでもすぐに生協のお店に相談できるので安心して使っています。

2024年度入学者向け dynabook 生協パソコンのご紹介

神戸薬科大学生のための**6年間メーカー保証、6年間特別安心保証**です!!

大学生協がおすすめするパソコンは、新入生に支持されています。

- ① Winクラムシェル / dynabook GCX 組合員価格 **179,900円** (税込)
- ② Win2in1 / dynabook VCX 組合員価格 **197,800円** (税込)

神戸薬科大学の学生は、在学中に限りMicrosoft365 Apps for Enterprise (Microsoft Office) が無償で使用出来ます。

※大学とMicrosoftの包括ライセンス契約が終了した場合は、在学中であっても使用が出来なくなります。

今回ご紹介する商品は、一般に販売されているパソコンと違い、新入学生様を対象とした「オリジナルパソコン」です。

パソコン 特別安心保証(動産保証) 6年 長期メーカー保証 6年

- セットアップのテキストとセットアップ手順の動画のURL、QRコードを記載した物を同梱いたします
- キャンパス内の店舗でサポート ● 無料電話サポート 1年間 ● パソコン点検会 など

6年間安心して使い続けられる手厚い保証

おすすめ 01

自然故障に対応する長期メーカー保証 6年

パソコンは、精密な部品がたくさん集約されていて、正しい使い方をしても故障してしまうことがあります。この自然故障に対する修理をカバーするのがメーカー保証です。通常の保証期間は1年がほとんどですが、入学時に購入したパソコンを卒業まで安心してお使いいただけるよう、大学生協ではメーカー保証を6年間に延長しています。

おすすめ 02

不注意による故障などをカバーする特別安心保証(動産保証) 6年

大切に扱っているつもりでも、不注意でパソコンを壊してしまうことがあります。キーボードの上に飲み物をこぼす、机から落としてしまう、ペンやイヤフォンを挟んだままパソコンを閉じてしまう、といった不注意による「うっかり故障」は後を絶ちません。卒業までの6年間、こうした故障や破損、さらには盗難(置き忘れは対象外)をカバーするのが動産保証です。

おすすめ 03

大学生協 無料パソコン電話サポート

大学生協パソコン電話サポートは、大学生協オリジナルパソコンをご購入いただいた皆様のヘルプデスクです。対象のパソコンやプリンターにトラブルが発生した場合、下記要項により大学生協パソコン電話サポートにご相談ください。**全国の大学生協が共同で設置している電話サポートセンター**です。サポート期間 2023年12月1日～2025年2月28日
電話相談受付時間 10:00～23:00 (土・日・祝祭日も可:年末年始も含む)

おすすめ 04

気軽に立ち寄れるキャンパス内の店舗でサポート

学内の店舗がサポート窓口となることも、大学生協オリジナルパソコンの大きな特長。修理受付はもちろん、設定・操作方法など、普段パソコンを使っていて分からないことや困ったことのご相談ができます。トラブルの場合でも、店頭で対処できることであれば、その場で解決。空いた時間に気軽に立ち寄れる修理窓口が学内にあって、相談できるスタッフがいることは、パソコンを使う上で大きな安心感になります。

おすすめ 05

パソコンの修理期間中に代替機を無料貸し出し

故障や破損の状態にもよりますが、通常パソコンの修理にはある程度の日数が必要です。その間パソコンが使えないと、「レポートが書けない」といった困った事態になってしまいますので、必要な場合修理期間中にパソコンをお使いいただけるよう、代替機の無料貸し出しサービスを行っています。
※代替機は購入された機種と異なる場合があります。台数には限りがあります。

おすすめ 06

パソコン点検会 パソコンの健康状態をプロが無料でチェック

1年に1回、パソコンの健康状態をチェックできる点検会をキャンパス内で実施いたします。専門技術を持ったパソコンのプロが無料でパソコンの状態を確認し、簡単なメンテナンスや清掃などを行います。

神戸薬科大学生協限定アカデミーサポートパック

大学生協オリジナルパソコンには、一般の家電量販店やインターネット通販では付加されないような安心の保証やサポートが付いています。万一のトラブルにも、6年間安心してお使いいただけます。

メーカー保証1年 + 延長5年間

特別安心保証(動産保証)(6年間)

万一のトラブルには・・・通常使用環境下での故障修理や落下、液晶破損、水こぼしなどの事故修理と盗難や火災の補償を用意してサポートします。

保証期間	修理回数	落下・破損 水濡れ	火災	盗難
6年	制限なし	対象	対象	対象 (置き忘れ対象外)

★Dynabook の6年間保証は、**修理回数**の設定はございません。在学期間中安心して**何度でも**修理に出していただくことが出来ます。(但し、当社修理保守センターが「修理不能」と判断した場合は**3万円の免責金**にて代替機対応が可能です。)

- 保証対象：通常使用環境下での故障、落下や物損での破損、液晶破損、液体こぼしなどの事故修理、火災、盗難
- 対象外：著しい不注意や故意の破損、水害及び地震、噴火、放射能による損害、置き忘れに起因する盗難や紛失などバッテリーの経年劣化、ACアダプター、ACコード



① Winグラムシェル／dynabook GCX

- ▶ シンプルなノートパソコンをご希望の方へ
- ▶ タイピングを重視する方におススメ
- ▶ 約875gの軽量ボディで持ち運びに便利
- ▶ 長時間バッテリー駆動で1日安心して使える!

6年間
特別安心
保証

台数限定

シックで
高級感のある
オニキスブルー

超軽量
約875g

狭額縁のコンパクトボディ



プレミアムモバイルノート

dynabook GCX83 13.3型

型番・カラー	OS	CPU	ディスプレイ	SSD*5	メモリ	軽さ*2	バッテリー駆動時間*1	Windows Hello対応認証機能
A69EG6W36LL4 (オニキスブルー)	Windows 11 Home	インテル® Core™ i5-1340P プロセッサ	タッチパネル付き 13.3型 FHD (IGZO**・ゾングレア)	256GB SSD*7	16GB (交換・増設不可)	約875g	約18.5時間	顔認証センサー**4

神戸薬科大学の学生は、在学中に限りMicrosoft 365 Apps for Enterprise (Microsoft Office) が無償で使用出来ます。
※大学とMicrosoftの包括ライセンス契約が終了した場合は、在学中であっても使用が出来なくなります。

- Winグラムシェル／dynabook GCXシリーズ i5/16GB/SSD256GB
+ iPad+Apple Pencilセット割引価格(税込組価3,300円引き) **251,680円**(税込)
- Winグラムシェル／dynabook GCXシリーズ i5/16GB/SSD256GB
+ iPadセット割引価格(税込組価3,300円引き) **240,400円**(税込)
- Winグラムシェル／dynabook GCXシリーズ i5/16GB/SSD256GB **179,900円**(税込)

② Win2in1 / dynabook VCX

- ▶ 軽くてスリム! タブレットにもPCにも!!
- ▶ ペンの活用、持ち運びやすさ、パソコン使用の多様性を重視する方へ!
- ▶ ペン入力&360度回転ディスプレイで多様な使い方ができる!

**6年間
特別安心
保証**

台数限定



高速処理、打ちやすいキーボードでOffice作業もサクサク快適

ノートPCとしてキーボードも使いやすい

タブレットでネットを見たり写真を撮ったりできる

●約800万画素4K背面カメラ
高解像度だから小さな文字も拡大して見やすい。授業中の板書や資料を撮影しておけば、あとから見返して便利!

ペンでノートをとったりイラストを描いたりできる

5 in 1 プレミアムPenノート

dynabook VCX83 **13.3型**

型番・カラー	OS	CPU	ディスプレイ	SSD ^{*7}	メモリ	軽さ ^{*1}	バッテリー駆動時間 ^{*3}	Windows Hello対応認証機能	ペン
A69EV6W16LL4 (ダークブルー)	Windows 11 Home	インテル® Core™ i5-1240P プロセッサ	タッチパネル付き 13.3型 FHD (IGZO ^{*6} 、ノングレア)	256GB SSD ^{*4}	16GB (交換・増設不可)	約979g	約24時間	顔認証センサー ^{*5}	付属

神戸薬科大学の学生は、在学中に限りMicrosoft 365 Apps for Enterprise (Microsoft Office) が無償で使用出来ます。
※大学とMicrosoftの包括ライセンス契約が終了した場合は、在学中であっても使用が出来なくなります。

- Win2in1 / dynabook VCXシリーズ i5/16GB/SSD256GB+iPad
+Apple Pencilセット割引価格(税込組価3,300円引き) **269,580円**(税込)
- Win2in1 / dynabook VCXシリーズ i5/16GB/SSD256GB
+iPadセット割引価格(税込組価3,300円引き) **258,300円**(税込)
- Win2in1 / dynabook VCXシリーズ i5/16GB/SSD256GB **197,800円**(税込)

③ iPad, Apple Pencil

iPad 第10世代 (Wi-Fiモデル)
64GB シルバー

台数
限定

Office
なし

63,800円 (税込)

Apple-Pencil-USB-C **11,280円** (税込)

※Dynabookパソコンとセットの場合3,300円の割引



CPU: A14 Bionic (64ビット)	ストレージ: 64GB	サイズ: 10.9インチ (2360×1640)
重量: 477g	バッテリー駆動: 約10時間	充電接続コネクタ: USB-C

パソコンとiPadを両方保有している学生が増えています。

講義資料閲覧 授業で配布された資料をさっと表示して確認、拡大縮小もしやすいので閲覧に最適です。

ノートテイク (手書き派) 紙のノートと同じ感覚でiPadに書き込めます。できたノートはデジタル管理できるので保管場所に困らず、探しやすいです。

サブモニター化 iPadでZoom講義・動画を見ながら、パソコンでレポート作成を集中して行うことで効率的に作業が出来ます。

※メーカー保証1年のみになります。

④ プリンター



フルカラープリンター・コピー・スキャナが
一体となった多彩な機能満載の

brother DCP-J915N
at your side

台数
限定

- レポート・資料作成・ゼミ活動・サークルなど
大学生活のあらゆる場面をカバー
- コンパクトだから一人暮らしにもピッタリ
- サポート窓口が学内にあるので安心
(メーカー保証1年間+修理時の送料は4年間無料)

Win Mac
どちらでも使用可能です

基本機能	コピー	A4 スキャンA4	インク フレイス	無線LAN	USB接続
便利な 機能	スマートフォン	Wi-Fi Wi-Fi Direct*	マルチ プリント	メモリーカード	

送料込生協価格
(税込) **14,980円**

⑤ PCバッグ

ZSB-IBNH13BK **2,300円** (税込)



大学では学習の難易度が上がる！ コンテンツを拡充した大学生モデルで前進！



電子辞書を使う先輩大学生からの声

- 複数の辞書から適した情報を得ることができて便利。
- 検索履歴からの引き直しも素早くできる。
- たくさんの辞書をたった1台で持ち運べる。
- 出版元が明確で情報に信憑性があり安心。
- 調べに特化しているので集中できる。
- ネット環境を気にせず使える。

大学生モデル AZ-SX9860

英語 大辞典や英英辞典がグレードアップ

大辞典

英文を書くための
38万例！

新編
英和活用大辞典

豊富な用例で自然な
文章での翻訳や論文
作成に役立ちます。

「どんな単語と
組み合わせて
使うか」を品別別に
例文で示してくれる！

レビュー
を調べてみる...

英和活用法大辞典
新編

200万語専門用語
英和・和英大辞典

自然科学系英和大辞典
増補改訂新版

自然科学系和英大辞典
増補改訂版(第5版)

ジーニアス
英和大辞典

リーダーズ
英和辞典
第3版

リーダーズ
プラス

中辞典

理化学英和辞典

ジーニアス
英和辞典 第6版

ジーニアス
和英辞典 第3版

**英英辞典
ほか**

オックスフォード
現代英英辞典 第10版

ビジネスパーソンのための
英語イディオム辞典

最新ビジネス英語
スーパー辞典

大修館書店監修
英和辞書

大修館書店監修
英語類語辞典

論文スピーチの英語表現

資格・就職<TOEIC®/TOEFL®/その他>

TOEIC®テスト
新形式問題
やり込みドリル

TOEIC®
L&Rテスト
至高の模試
600問

TOEFL®TEST
模試&クエー
ン問題300問

TOEFL®テスト
英単語3800
[4訂版]

TOEFL®テスト
英熟語700
[4訂版]

ダントツ
一般常識+特準
一問一答問題集
-5400-

経済・ビジネス
基本用語
4000語辞典

SPI®
テストセンター
超実戦問題集

ダントツSPI
一問一答
問題集

日経ビジネス
経済・経営
用語辞典

高校生モデル

AZ-SV4750edu / XD-SX4800

英語

中辞典



資格(英検)

● 英検®過去6回全問題集(2019年度版)1~3級

● 7日間完成 英検®予想問題ドリル[新試験対応版]1~3級

● 英検®でる順パス単 1~3級

● 改訂版キクタン英検® 1~3級

TOEIC®対策に効率的・効果的な学習方法の紹介



高橋 敏之

Profile—
英学新聞
「Japan Times Alpha」編集長
TOEIC®スコア:990点
自身も長年に渡り
電子辞書「EX-word」を愛用し、
現職でも活用中。

EX-wordを活用した実践的なTOEIC®学習対策
<Listening編><Reading編>を動画で解説

TOEIC®で10コンテンツ収録

TOEIC®テスト
新形式問題やり込みドリル

キクタンTOEIC® TEST SCORE 500/600/800/990

TOEIC®15日で500点突破
リスニング攻略/リーディング攻略

TOEIC® L&Rテスト
至高の模試600問

新TOEIC®テスト
ハイパー模試改訂版

新TOEIC®
テストスコアアップ

解説動画を
チェック!

Listening

Reading

就職に有利! TOEIC®600点以上を目指そう!

- TOEIC®の点数はエントリーシートに記入できます。600点以上が望ましいと言われております。
- 英語試験(TOEIC®・英検®など)の一定スコアを持っていると、国家公務員採用総合職試験の最終合格者決定において、スコアに応じて15点または25点加算されます。

企業が期待するTOEIC®スコア

部門	期待されるスコア	平均
新入社員	465 ~ 670	565
国際部門	660 ~ 840	750
営業部門	535 ~ 765	650
技術部門	520 ~ 715	620

※「上場企業における英語活用実態調査」報告書
https://www.ibic-global.org/library/default/toeic/official_data/lr/katsuyo_2013/pdf/katsuyo_2013.pdf
※新入社員の英語能力測定
<https://www.ibic-global.org/toeic/corpo/case/com/rookie.html>

AZ-SX9860(電子辞書本体)の仕様 ● 大きさ:幅157.5×奥行101×高さ18.4mm ● 質量:約290g(電池込み) ● 電源:単3形アルカリ乾電池2本、または単3形eneloop/単3形充電式EVOLTA2本、パソコンや別売USB-ACアダプターからのUSB給電 ● 付属品:タッチペン1本、単3形アルカリ乾電池2本

※画面はイメージです。コンテンツは変更となる場合がございます。

通学制も合宿制も、大学生協で簡単に申込みができます。

自動車教習申込みは生協へ

キャンパスライフと就職にぜひほしい「運転免許」。

大学卒業までの免許所有率はなんと90%！特に1～2年生までに取得される方は、そのうちの70%を占めています。大学生協がオススメする自動車学校はすべて各都道府県の公安委員会に指定を受けており、安心です。直接自動車学校でお申込みいただくより、大学生協を通してお申込みいただいた方が割引もありお得です！

◆豊富なプランで免許取得を目指そう！

フリープラン／安心パック／オーダーメイド／短期集中プラン

◆お得な大学生協特別割引料金！

大学生協ならお得な割引料金でお申込みいただけます。

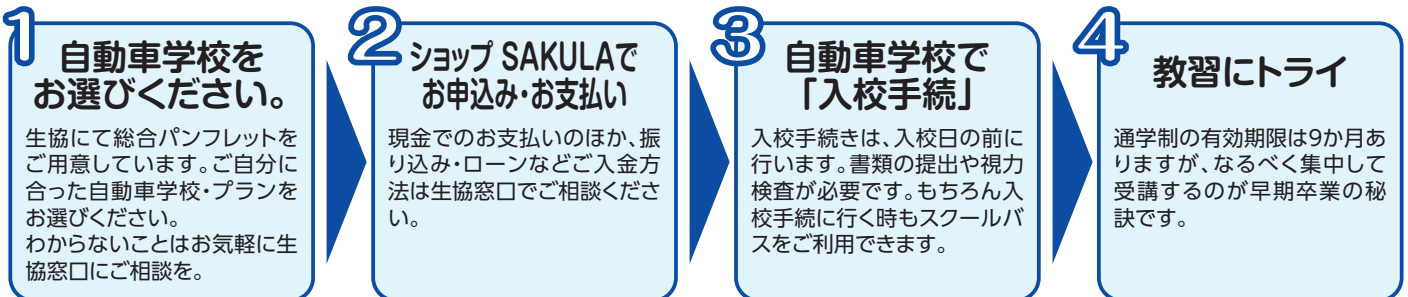
大学生協
お申込み特典

テキスト・適性検査料 **無料!**

※一部実施していない教習所もあります



お申込み方法



リエゾン・ドライビングスクール

葉大生協、人気No.1のリエゾン・ドライビングスクール。忙しくても予約が取れる! お近くまで送迎バスで楽々!
生協では、特に1年生の皆さまに早めの免許取得をおすすめしています。
まずは生協購買部にお気軽にご相談ください!

★取扱い教習所《通学》 (2022年12月現在)

●兵庫県

武庫川自動車学園／阪神自動車学院／兵庫県自動車学校西宮本校／甲子園自動車教習所／大陽猪名川自動車学校／三田自動車学院／M.ランド丹波ささ山(篠山自動車教習所)／尼崎ドライビングスクール／阪神ライディングスクール(二輪専門校)／リエゾンドライビングスクール／PORTISLAND DRIVING SCHOOL／北須磨ドライビングスクール／神戸ドライビングスクール／神戸西インター自動車学校／西神自動車学院／土山自動車学院／はりま自動車教習所／兵庫県山陽自動車教習所／姫路中央自動車学院／西播自動車教習所／網干自動車教習所／兵庫県自動車学校姫路校／くいで自動車学校

●大阪府

みのお自動車教習所／豊中自動車教習所／阪急ドライビングスクール服部緑地／茨木ドライビングスクール／高槻自動車教習所／関目自動車学校／芦原自動車教習所／住の江ドライビングスクール／ネガワドライビングスクール／門真自動車教習所／八戸ノ里ドライビングスクール／八尾柏原ドライビングスクール／八尾自動車教習所／堺自動車教習所／阪和鳳自動車学校／泉北自動車教習所／いずみさの自動車教習所／富田林モータースクール／光明池自動車教習所／藤井寺自動車教習所／守口自動車教習所

●和歌山県

マジオドライブースクール和歌山校／ドライビング・スクールかいなん／塩屋自動車学校

●静岡県

静岡県自動車学校

●奈良県

香芝自動車学校／法隆寺自動車教習所／春日自動車学校／奈良交通自動車教習所

●京都府

長岡自動車教習所／デルタ自動車四条教習所／光悦自動車教習所／宝池自動車教習所／山科自動車教習所／伏見デルタ(二輪専用校)／うずまさ自動車教習所／大久保自動車教習所／二条自動車教習所／きんき安全自動車学校

●滋賀県

ぜぜ自動車教習所／月の輪自動車教習所／アヤハ自動車教習所／アヤハ自動車教習所水口校／彦根自動車学校／長浜自動車学校

お問い合わせは裏表紙のサポートダイヤルまで

このパンフレットに掲載されている商品等のお申込み・お支払い・お渡しについて

お申込み
受付期間

2024年(予定)

2024年

1月9日(火)～4月3日(水)

※予約商品のため台数に限りがございます。お早めにお申込みください。

パソコン・電子辞書各種教材注文方法

神戸薬科大学生活協同組合 受験生・新入生応援サイト

検索

<https://kpu.hanshin.coop/fresh/>

このサイトは、甲南大学生生活協同組合と共同で運営しております。
サイトの表記が甲南大学生生活協同組合となっておりますが、
神戸薬科大学2024年度新入生の皆さんに学術用品をご注文いただくためのフォームです。



1 受験生・新入生応援サイトから
『パソコン・電子辞書・各種教材購入』をクリック

2 商品のページに移ります
商品の内容をご確認ください。購入がきまったら…



お申し込みはこちら



をクリック



- dynabook GCXシリーズ
+iPad+Apple Pencilセット割引価格(税込組価3,300円引き) 251,680円
- dynabook GCXシリーズ
+iPadセット割引価格(税込組価3,300円引き) 240,400円
- dynabook GCXシリーズ i5/16GB/SSD256GB 179,900円



- dynabook VCXシリーズ
+iPad+Apple Pencilセット割引価格(税込組価3,300円引き) 269,580円
- dynabook VCXシリーズ
+iPadセット割引価格(税込組価3,300円引き) 258,300円
- dynabook VCXシリーズ i5/16GB/SSD256GB 197,800円



- iPad 第10世代 (Wi-Fiモデル)
64GB シルバー 63,800円
- Apple-Pencil-USB-C 11,280円



- 理系第二外国語付きモデル 43,500円
- 理系英語モデル 39,000円

※商品は他にもございます。

商品のお渡しについて

① パソコン

パソコンは配送になります。

ご入金確認後、3月20日ごろから順次発送させていただきます。

② iPad, Apple Pencil, PCバッグ、プリンター

iPad、Apple Pencil、PCバッグ、プリンターは配送になります。

ご入金確認後、3月20日ごろから順次発送させていただきます。

③ 電子辞書

電子辞書本体については、4月3日以降、生協購買部でお渡しさせていただきます。学生証の提示をお願いします。その際に本体第二外国語セットモデルをご購入の方は第2外国語ダウンロードコンテンツの引換券をお渡しいたします。電子辞書の第2外国語コンテンツは、履修が決まりましたら店舗お受け取りいただくことができます。

配送について

商品によって、受け取り方法が異なりますのでご注意ください。

本サイトから、お届け先を指定してご注文いただいた商品は、入金確認後 配送にてお届けします。ご希望の時間帯を指定できます。

1. 午前
2. 14～16時
3. 16～18時
4. 18～20時
5. 19～21時

お届けは交通・天候等の事情により遅れる場合があります。その際はご了承ください。

商品返品について

商品到着日から1週間以内に神戸薬科大学生協へご連絡ください。

商品不良、誤納品の場合は着払いにて大学生協が負担します。それ以外の場合はお客さまにてご負担ください。

※次の場合は、商品の返品・交換はできません。

開梱したり、一度ご使用になられた商品、お客様の取り扱いによる汚破損品の場合。

TEL：078-441-7521（営業時間：平日10:00～16:00）

オンラインストアでの注文がうまくいかない方

オンラインストアでの注文がうまくいかない方は、別途注文用紙を送付させていただきます。

オンラインストアでの購入が難しいという方は、別途注文用紙を送付させていただきます。

新学期サポートダイヤル **078-441-7521** にご連絡ください。

または

HPのお問合せフォーム（ご送付先の氏名、電話番号、メールアドレス、住所をご記入ください。住所はお問い合わせ・ご質問の欄にご記入ください。）まで、お手数ですが、ご連絡いただきますようお願いいたします。

<https://kpu.hanshin.coop/inq/index.html>



登録・利用
無料

神戸薬科大学生協メールマガジンにご登録ください!!

✉ 神薬ライフで必須の情報が携帯メルマガで届きます

神戸薬科大学生協では定期的にメルマガを配信しています。

教科書の販売・入荷情報やその他教材の販売情報、カレッジTOEICの受付期間や結果返却期間、各種資格・セミナーの情報など学生生活に必要な情報、そして食堂部のフェアメニューや購買部のセール・キャンペーンの情報、夏期・年末年始・春期休暇中の営業時間の変更や休業期間の情報など学生生活が楽しくなる情報をお届けします。

是非、登録してください!

登録はQRコードから
または空メールを送信!



神戸薬科大学生協のメルマガは
組合員の方を対象としております。

223g10r@a00.hm-f.jp

神戸薬科大学生協大人気商品

『神薬大のど飴』

1袋 108円(税込)

大学の薬用植物園のアドバイスのもとつくられた
神薬のど飴をSAKULA(生協ショップ)で販売しています!



- ・キキョウ
- ・イブキジャコウソウ
- ・カモミール

3つの味が入っています。

この大学生活準備ガイドブックについてや大学生協についてのお問い合わせは
下記新学期準備サポートダイヤルまで



神戸薬科大学生活協同組合

〒658-0003 神戸市東灘区本山北町4丁目19-1

新学期準備サポートダイヤル

TEL 078-441-7521

つながりにくいときは… TEL 078-441-7508

FAX 078-453-3568

【受付時間】

平日 10:00~16:00



<https://kpu.hanshin.coop/>



🏠 住まい探し 紹介期間・紹介時間

2024年2月17日(土)から3月29日(金)(予定) 【平日】10時~16時 【土曜・日曜・祝日】10時~14時
2024年2月17日(土)から3月29日(金)までの日曜・祝日は臨時に営業いたします。



WEBでも
ご紹介しております

下記URLまたは二次元バーコードより、神戸薬科大学生活協同組合、住まい探しWEBサイトをご覧ください。
<https://kpu.hanshin.coop/living/index.html>