

# 2013 年度事業報告書

2013 年 3 月 1 日から 2014 年 2 月 28 日

作成 2014 年 4 月 15 日

備付 2014 年 5 月 22 日

兵庫県神戸市灘区六甲台町

神戸大学生協同組合

理事長 滝川 好夫

## I. 組合の事業活動の概況に関する事項

### 1. 事業年度の末日における重要な事業活動の内容

事業種目		主な事業品目等
供給及び利用事業	物品供給	書籍・学用品・教育機器・衣料品・電気製品・家具・その他組合員の日常生活に必要な物資を供給する事業
	サービス提供	国内・海外旅行等の旅行事業を取り扱う事業 アパート・下宿の斡旋及び管理する事業 その他日常生活に必要なサービスを提供する事業
		組合員に食事を提供する事業
その他	組合員のための生命共済・火災共済の業務受託事業 組合員への教育・文化活動 就職活動支援情報提供の各種の取り組み、留学生等の支援、外国の協同組合との交流	

### 2. 事業の経過及びその成果並びに対処すべき重要な課題

#### (1) 事業方針

- ①「加入、利用、参加」を積極的に推進することを第一方針とし、生協の存在価値が高め、新しいサービスを提案し続ける組織づくりに努めること。
- ②生協学生委員と生協職員が一体となって、事業と活動の両輪が機能することで、組合員が生協運営に積極的に参加し、組合員にとって有益で魅力的な活動を行うこと。
- ③「福利厚生施設への継続的な改善」を行えるように、経営基盤を整え、設備や機器備品に対しいつでも投資ができるよう、剰余が出た場合は積立を行い、大学との連携を図りながら、より良いキャンパライフへ向けての企画提案を行うこと。
- ④組合員の皆さんへの還元目的として、年に一度の還元祭（仮称）を行い、組合員であることの良さを実感できるような企画の実施、ICカードを利用したポイント還元などの機能や混雑緩和を目的とした、利便性の向上するキャッシュレスの仕組みを検討すること
- ⑤TOEIC や TOEFL などの英語教育支援、PC 講習会・企業説明会や公務員講座・就職活動などのキャリア支援の強化とグローバル人材育成の推進に貢献できるよう努めること。
- ⑥「事業部ごとの課題」として、フードサービス事業部では「健康管理を支援：温かい料理はいつ食べても温かく提供すること、スムーズな動線作りとスピーディーな提供を実現すること、混雑時に食事ができるよう席を確保すること、日頃不足しがちな野菜や魚料理も充実させバランスの良い食事を提供すること」を  
ショップ事業部では「キャンペーン企画を積極的に展開することによるさらなる利用促進を、研修会やデータ分析ツールの活用によって、商品知識のレベル強化とワンランク上の品揃えの実現を目指すこと」、  
総務部では、「各事業部の連携強化、大学と積極的に情報交換により、各キャンパスの食堂・店舗がより利用しやすい環境の提供と充実したキャンパスライフ環境が整うよう努めること。

#### (2) 経済及び事業環境

新学期事業では、受付業務に対する割戻率が低くなった事で減収となりました。また書籍の購入が減少傾向となっています。食堂では、年間を通して利用者数が増加しています。

### (3) 事業の状況

- ①フードサービス事業部にて、昨年度に引き続き、設備の老朽化への対処と、厨房オペレーションの平準化のために、厨房機器等の購入を行いました。
- ②学生証に、生協加入の有無と組合員番号が記載されるようになりました。また、大学からの合格通知書に生協案内が同封されるようになりました。
- ③大学から「英語外部試験の運営」を請負、「TOEIC-IP 試験」と「TOEFL-ITP 試験」を今年度も実施しました。
- ④大学から WindowsOS と Office のインストールメディア販売を請負いました。

### (4) 事業経費

#### 1) 組合員数及び出資金

当期末の組合員数は 19,027 人で前年より 777 名減少し、出資金は 3 億 5338 万円で前年より 15,996 千円減少しました。

#### 2) 供給事業

供給高は 24 億 8722 万円で、前年比 2.4%増加、予算比同水準となりました。ショップ事業部では、大学でのソフトウェア一括ライセンス契約に伴い、ソフトウェアが大きく減収となりました。また書籍関係も減収となっています。フードサービス事業部は、年間を通して利用者数が増加傾向で増収となりました。全体では昨年実績並みとなりました。

#### 3) その他事業

新学期事業にて、ネットワーク関連の受付手数料等が減収となりました。これは受付に伴う割戻率が減少したためです。共済加入は昨年度より少しではありますが増収となりました。就職支援関係では、ガイダンス参加費用の更なる値下げを実施しました。値下げに伴い、参加企業が増加し昨年実績並みとなりました。結果、1 億 3438 万円の収入（前年比同水準、予算比 2.6.%減収）となりました。

#### 4) 事業経費

人件費は 5 億 754 万円（前年比 4.3%減少、予算比 1.8%減少）です。物件費は 2 億 8951 万円（前年比 2.9%増加、予算比 7.1%増加）です。人件費は、各店舗が就労管理を適切に行った事と、ショップ事業部の人員補充を極力抑える事で減少しています。物件費は、設備・備品の陳腐化に伴う買い換えが多く発生した事と、労働環境改善に伴う空調機の購入により増加しました。

#### 5) 事業外損益・特別損益

事業外収益では、ミールクーポンの未使用算高を精算が大きな割合を占めています。次いで出向職員の給与の戻入と、食堂トレイ広告の収入が大きいです。事業外損失では、消費税の申告差額が大きな割合を占めています。特別利益は未返還の出資金の整理に伴う戻入を計上しました。

#### 6) 当期剰余金

事業剰余の段階で 1871 万円の剰余となり、税引前当期剰余金で 4241 万円の剰余金の計上となりました。なお、法人税等を控除後の当期剰余金は、3356 万円です。

### 3. 対処すべき重要な課題

#### (1) 重要な展望と課題

今年度も事業剰余の段階で、剰余を計上することができました。ただ、新学期事業での手数料収入減少があり、予断を許さない状況です。

2014 年度は、消費税率の引き上げと、工学部食堂・ショップの耐震工事に伴う閉店が控えています。

組合員の要望に迅速に対応できるように体制を整え、供給活動への弛まぬ努力が必要です。また、これまで以上の経費のコントロールが必要です。

この 2 つを高次元でバランスさせる事が大切です。

## (1) 直前3事業年度の財産及び損益の状況

(単位：千円)

項目	10年度	11年度	12年度	本年度
組合員数	19,885	19,901	19,804	19,027
出資金額	370,461	370,776	369,380	353,384
純供給高	2,574,960	2,537,864	2,487,272	2,487,220
その他事業収入	113,818	138,847	138,017	134,377
経常剰余金	▲154	3,147	1,297	28,478
総資産	922,050	946,722	955,182	1,015,877
純資産	386,914	403,123	415,273	471,342

## (2) 供給事業の状況表

## 1) 部門別・業態別供給高の状況

(単位：千円)

部門別	10年度	11年度	12年度	本年度
【部門別供給高】				
ショップ	1,843,442	1,805,723	1,733,444	1,705,053
フードサービス	731,518	732,141	753,828	782,167
合 計	2,574,960	2,537,864	2,487,272	2,487,220
【業態別供給高】				
店 舗	2,574,960	2,522,282	2,468,007	2,467,873
カタログ	—	15,582	19,265	19,347
合 計	2,574,960	2,537,864	2,487,272	2,487,220

## 2) 供給高の事業所別内訳

(単位：千円)

店 舗 名	10年度	11年度	12年度	本年度
国際文化学部店	481,112	482,067	451,299	442,561
医学部店	236,142	219,487	202,664	208,241
保健学科店	36,719	36,592	35,228	36,970
BELBOXショップ	234,272	210,302	195,072	178,378
発達科学部店	37,053	34,256	32,707	32,870
工学部店	38,997	33,999	31,688	30,724
海事科学部ショップ	65,738	75,450	62,383	61,311
サービスセンター	371,756	383,516	389,350	398,500
LANSBOX店	83,591	79,766	70,013	72,100
学生会館店	254,708	247,445	261,088	242,753
購買事務所	3,354	2,844	1,953	645
国際文化学部食堂	110,138	106,594	110,490	121,078
カフェリア・パンショップ	14,522	14,614	13,456	12,609
BELBOXカフェテリア	92,722	90,245	88,046	90,769
和風レストラン「さくら」	49,141	80,765	86,336	84,845
工学部食堂	125,857	125,848	126,806	132,004
LANSBOX食堂	76,625	79,054	82,705	87,345
瀧川記念会館食堂	9,013	7,037	7,793	8,575
ケータリング事業部	26,052	—	—	—
発達科学部食堂	22,856	26,127	27,207	27,639
医学部食堂	75,579	80,305	87,735	92,318
保健学科食堂	12,118	13,542	13,945	14,915
海事科学部食堂	22,306	18,423	18,253	19,548
食堂事務所	94,589	89,586	91,055	90,522
合 計	2,574,960	2,537,864	2,487,272	2,487,220

(3) 受託共済事業状況表

1) 加入者数の状況

共 済 事 業 の 種 類			契 約 件 数			
			元受団体名	契約型	当年度	前年度
学生総合共済	生命共済	全国大学生協 共済連	J型	1	2	△50.00%
			S型	78	148	△47.30%
			G型	9,533	8,742	9.05%
			R型	12	6	100.00%
	小計			9,624	8,898	8.16%
	火災共済	全国大学生協 共済連	KY型	24	48	△50.00%
KT型			4,981	4,521	10.17%	
小計			5,005	4,569	9.54%	
学生賠償責任保険	全国大学生協 共済連	B型	0	62	△100.00%	
		H型	0	2,066	△100.00%	
		7H型	0	2,051	△100.00%	
		8H型	1,929	4,603	△58.09%	
		11H型	8,217	—	—	
		小計	10,146	8,782	15.53%	
扶養者死亡保障保険	全国大学生協 共済連	W型	0	36	△100.00%	
		7W型	0	43	△100.00%	
		8W型	13	37	△64.86%	
		11W型	12	—	—	
		12W型	60	—	—	
		小計	85	116	△26.72%	
合 計				24,860	22,365	11.16%

2) 元受団体共済掛金及び共済金支払の状況

共済事業の種類		元受団体共済掛金			共済金支払件数			共済金支払金額		
		元受団体名	当年度	前年度	前年比	当年度	前年度	前年比	当年度	前年度
生命 共済	全国大学生協 共済連	122,890,830	109,959,920	11.76%	515	472	9.11%	62,266,248	51,243,250	21.51%
火災 共済	全国大学生協 共済連	10,006,700	8,807,330	13.62%	1	3	△66.67%	103,000	213,793	△51.82%
合 計		132,897,530	118,767,250	11.90%	516	475	8.63%	62,369,248	51,457,043	21.21%

3. 増資及び資金の借り入れその他資金調達状況

記載する事項はありません。

4. 組合が所有する施設の建設または改修その他の設備投資状況

設備投資概況表

施設・設備名	所在地	摘要
国際文化学部店	冷蔵ショーケース	神戸市灘区鶴甲1-2-1 13年5月取得
BELBOXショップ	ガス空調機室外機 冷蔵ショーケース(5台)	神戸市灘区六甲台町2-1 13年11月取得 14年2月購入
保健学科店	冷蔵ショーケース(2台)	須磨区友が丘7-10-2 13年11月取得
国際文化学部食堂	冷凍庫 ガスゆで麺器 厨房天吊型エアコン(3台)	神戸市灘区鶴甲1-2-1 13年7月取得 13年12月取得 14年1月取得
BELBOXカフェテリア	厨房天吊型エアコン ガス給湯器(2台) 冷凍庫 アイスメーカー	神戸市灘区六甲台町2-1 13年7月取得 13年8月取得 14年1月取得 14年2月取得
和風レストラン「さくら」	ガスフライヤー	神戸市灘区六甲台町2-1 14年2月取得
工学部食堂	食用油濾過機	神戸市灘区六甲台町1-1 13年5月取得
LANSBOX食堂	厨房天吊型エアコン(2台) ガスボイラー コールドショーケース	神戸市灘区六甲台町1-1 13年7月取得 13年9月取得 14年2月取得
瀧川記念会館食堂	冷凍庫	神戸市灘区六甲台町1-1 14年1月取得
発達科学部食堂	ティーサーバー	神戸市灘区鶴甲3-11 13年7月取得
医学部食堂	厨房天吊型エアコン 洗浄室天吊型エアコン サラダバー什器 電気湿温蔵庫 湯沸器	神戸市中央区楠町7-5-1 13年7月取得 14年1月取得 14年2月取得 14年2月取得
海事科学部食堂	厨房天吊型エアコン	東灘区深江南町5-1-1 13年1月取得

5. 他の法人との業務上の提携

業務提携先	所在地	提携内容
大学生協阪神事業連合	大阪市淀川区西宮原2-7-15大学生協大阪会館	業務委託
国立大学法人 神戸大学	神戸市灘区六甲台町1-1	業務委託

6. 他の会社を子会社等及び関連法人等とすることとなる場合における当該他の会社の株式または取得新規出資子法人及び関連法人等

該当する事項はありません。

7. 事業の全部または一部の譲渡又は譲受け、合弁その他の組織の再編成

該当する事項はありません。

8. 教育事業の状況

(単位：円)

項 目		金 額
当期に繰り越された教育事業等繰越金		2,710,000
教育事業等の使途		
科 目	内 容	金 額
教育文化費	新入生オリエンテーション	643,487
	組合員向け情報紙	384,343
	組合員向け企画	337,824
	機関紙「Rambler Times」	309,411
	情報紙「神大ナビゲーター」他	267,427
	セミナー参加費用	205,659
	食生活相談	103,544
	自炊教室	24,614
	その他	493,148
合 計		2,769,457

II. 組合の運営組織の状況に関する事項

1. 前事業年度における総代会の開催状況

総代会開催日	2013年5月27日	
総 代 会 日 現 在 総 代 数	140名	
出席総代数	本人	52名
	代理人(委任)	0名
	書面	20名
	合計	72名
(重要な議事及び議決事項)		
第1号議案	2012年度活動報告(案)・決算(案)・剰余金処分(案)承認の件	賛成71票
第2号議案	2013年度活動方針(案)・予算(案)承認の件	賛成71票
第3号議案	2013年度役員選出の件	信任投票
第4号議案	諸規約一部改正の件	賛成69票 保留2票
第5号議案	他団体への加入・脱退に関し理事会の議決事項とする範囲決定の件	賛成69票 保留2票
第6号議案	役員報酬の件	賛成69票 保留2票
第7号議案	議案効力発生の件	拍手による採決
以上により全議案を可決・採択しました。		

(注) 総代選挙は、総代選挙規約に基づいて行われ、150人の定数に対して140人が立候補し、選挙の結果 2013年5月10日当選人が公告されました。

## 2. 組合員に関する事項

### (1) 組合員出資金等増減表

(単位：千円)

区 分	人 員	口 数	出資金額	一人当り 組合員出資金額
期首現在	19,804	369,380	369,380	19
当期増加分 (学生・院生)	3,579	69,936	69,936	20
当期増加分 (教職員その他)	17	140	140	8
当期減少分 (学生・院生)	4,350	85,877	85,877	20
当期減少分 (教職員その他)	23	195	195	8
期末現在	19,027	353,384	353,384	19

### (2) 地区別組合員概況表

区 分		人 員	口 数	出資金額	一人当り 組合員出資金
1.国際文化学部地区	学生・院生	4,499	88,105	88,105,000	20,000
	教職員	139	625	625,000	4,000
2.六甲台地区	学生・院生	3,903	76,235	76,235,000	20,000
	教職員	185	1,271	1,271,000	7,000
3.文理農学部地区	学生・院生	2,298	45,360	45,360,000	20,000
	教職員	450	3,073	3,073,000	7,000
4.工学部地区	学生・院生	2,632	51,936	51,936,000	20,000
	教職員	234	1,475	1,475,000	6,000
5.発達科学部地区	学生・院生	1,354	26,910	26,910,000	20,000
	教職員	109	707	707,000	6,000
6.楠地区	学生・院生	831	16,420	16,420,000	20,000
	教職員	545	4,872	4,872,000	9,000
7.名谷地区	学生・院生	742	14,830	14,830,000	20,000
	教職員	2	25	25,000	13,000
8.深江地区	学生・院生	1,093	21,400	21,400,000	20,000
	教職員	11	140	140,000	7,000
総 計		19,027	353,384	353,384,000	19,000

### 3. 役員に関する事項

#### (1) 役員一覧

役名	氏名	担当	就任	略歴等
理事長 (代表理事)	滝川 好夫	業務執行統括	平成18年5月	平成25年5月より理事長 大学院経済学研究科教授 大学生協阪神事業連合理事 平成18年11月より専務理事 全国大学生協連理事 大学生協大阪・兵庫・和歌山 地域ブロック常任委員 大学生協阪神事業連合理事 兵庫の留学生を支える協同基金理事 株式会社ユニバーシティコープ ハウジング神戸取締役 合同会社コネクティ社員 大学院国際文化学研究所教授
専務理事 (代表理事)	末松 泰信		平成18年5月	
常任理事	湯淺 英男		平成16年5月	
〃	加藤 真理子		平成20年5月	
〃	山添 貴子		平成22年5月	
〃	丸野 元春	平成24年5月	大学院理学研究科在学 工学部在学	
理事	向井 洋一	学生委員会委員長	平成25年5月	大学院工学研究科准教授 大学院海事科学研究所准教授 大学院人間発達環境学研究所講師 大学院経営学研究科教授 大学院理学研究科准教授 大学院工学研究科在学 工学部在学 国際文化学部在学 経済学部在学 海事科学部在学 発達科学部在学 発達科学部在学 経営学部在学 文学部在学 農学部在学 工学部在学 発達科学部在学 国際文化学部在学
〃	石井 克幸		平成20年5月	
〃	勅使河原 君江		平成22年5月	
〃	上林 憲雄		平成21年5月	
〃	西野 友年		平成21年5月	
〃	井尻 将太		平成22年5月	
〃	牧村 拓弥		平成23年5月	
〃	西田 唯		平成24年5月	
〃	藏 由里奈		平成24年5月	
〃	泉谷 健太		平成25年5月	
〃	藤原 聡		平成25年5月	
〃	舟木 千尋		平成25年5月	
〃	町岡 太陽		平成25年5月	
〃	黒山 祐嗣		平成25年5月	
〃	五十嵐 春佳		平成25年5月	
〃	船本 正太		平成25年5月	
〃	青田 颯馬	平成25年5月		
〃	武分 大祐	平成25年5月		
〃	坂本 安弘	平成24年5月	総務部長	
監事	小野 雅章		平成23年5月	神戸大学学務部学生生活課長 経済学部在学 経済学部在学 経済学部在学 大学生協阪神事業連合専務理事
〃	二宮 憲佑		平成23年5月	
〃	松島 広幸		平成24年5月	
〃	木村 俊仁		平成25年5月	
〃	寺尾 善喜		平成24年5月	

#### (2) 事業年度中に辞任した役員

該当なし



4. 職員数及びその増額その他の職員の状況

職員状況表

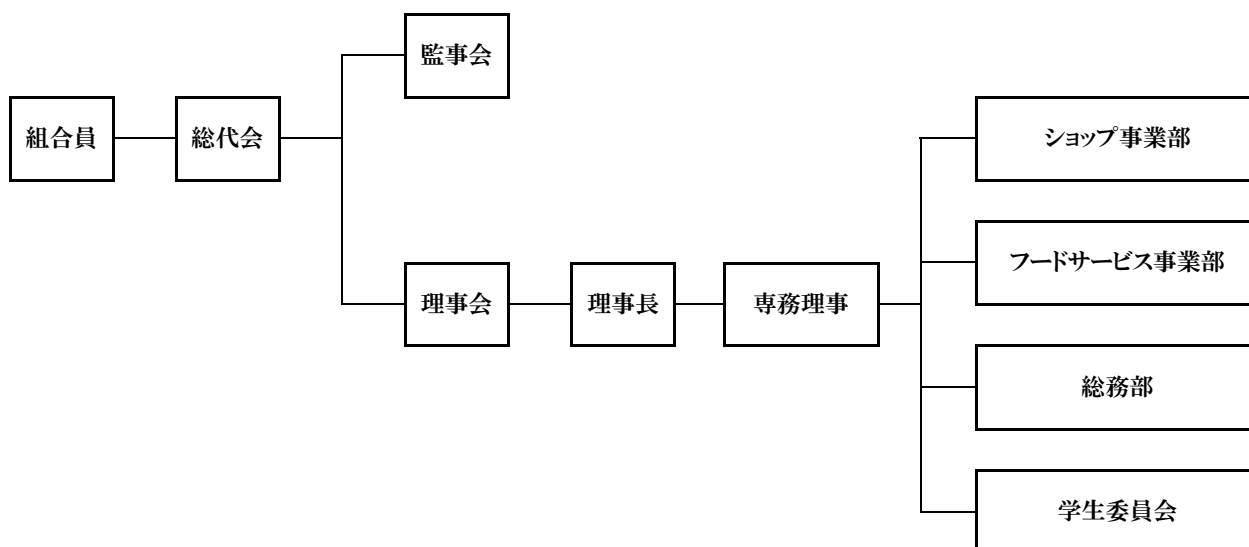
区 分		前期末数	当期末数	平均年齢 平均勤続年数
正規職員		24名	21名	45歳6ヶ月 17年6ヶ月
定時職員	時間数 (総数)	266,114時間 (229名)	262,298時間 (233名)	
	正規換算数	133名	131名	

(注1) 正規職員の総人数は、年間 2000 時間をもって1名として換算しています。

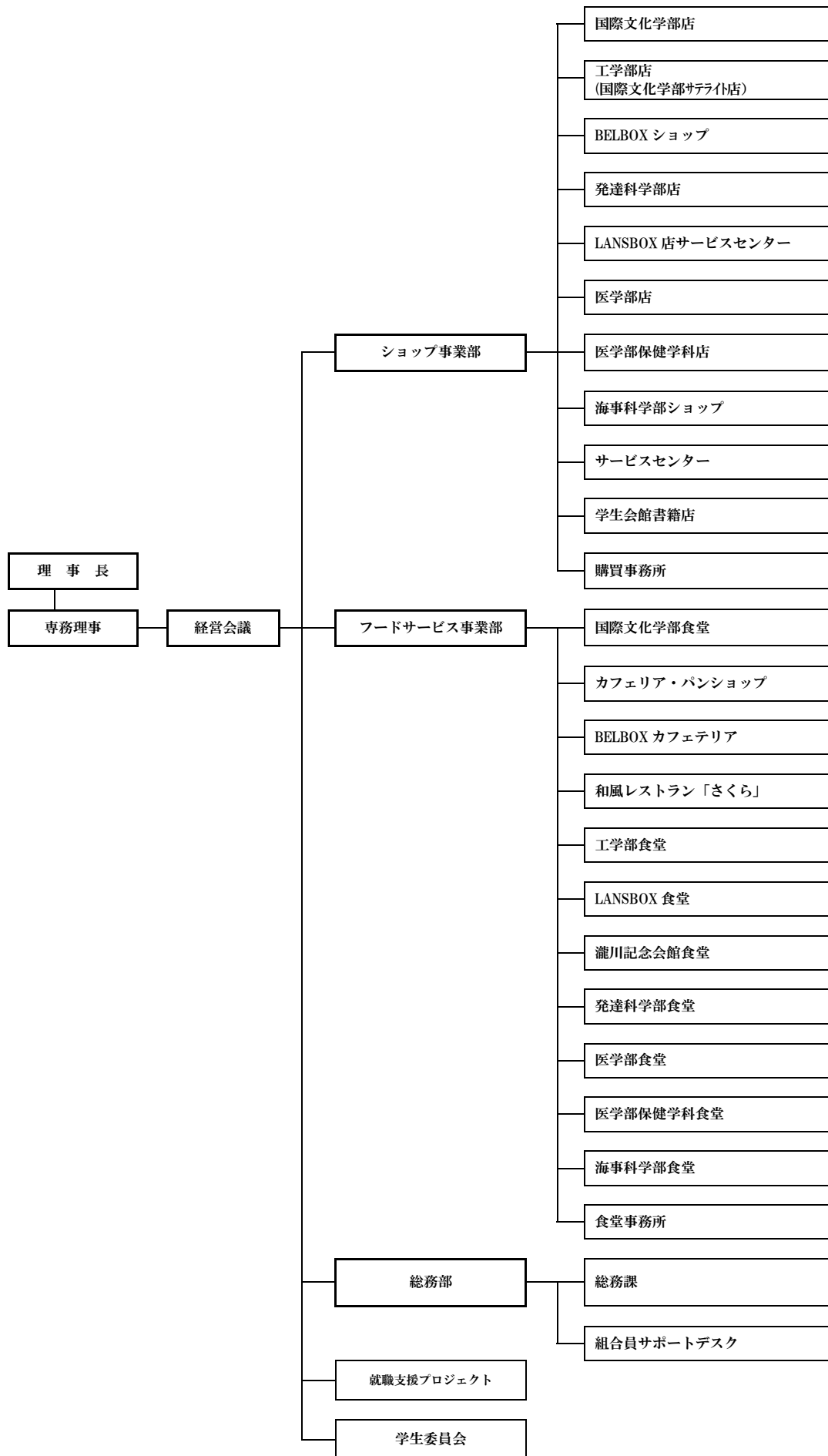
(注2) 上表には出向受入者 3 名を含んでいません。

5. 業務の運営の組織に関する事項

(1) 運営組織図



(2) 経営組織図



## 6. 施設の設置状況に関する事項

施設一覧表

施設名	所在地	面積 (㎡)	概要	
1. 総務部	灘区鶴甲1-2-1	199.19	1987年 4月新営	2013年 9月改装
2. 食堂・喫茶・ショップ				
国際文化学部食堂	灘区鶴甲1-2-1	960	1964年 3月新営 2008年12月改装	1994年 9月増築
カフェリア・パンショップ	灘区鶴甲1-2-1		1964年 3月新営	2008年12月改装
BELBOXカフェテリア	灘区六甲台町2-1	939	2003年 1月新営	
レストラン「さくら」	灘区六甲台町2-1	352	2003年 1月新営	
工学部食堂	灘区六甲台町1-1	391	1973年 3月新営	2006年 2月改装
ランスボックス食堂	灘区六甲台町1-1	533	1985年 4月新営	
発達科学部食堂	灘区鶴甲3-11	378	1968年11月新営 2008年12月改装	2007年3月改装
医学部医学科食堂	中央区楠町7-5-1	489	1988年 4月新営	
医学部保健学科食堂	須磨区友が丘7-10-2	240	1984年 4月新営	
滝川記念学術会館食堂	灘区六甲台町1-1	190	1991年10月新営	
海事科学部食堂	東灘区深江南町5-1-1	224	2003年10月新営	
国際文化学部店	灘区鶴甲1-2-1	406.64	1964年 3月新営 2008年 8月改装	1979年11月増築
サービスセンター	灘区鶴甲1-2-1	82.69	1964年 3月新営 2008年12月改装	1996年 9月増築
学生会館店	灘区六甲台町1-1	321.3	1966年 3月新営 2008年12月改装	2000年 7月改装
BELBOXショップ	灘区六甲台町2-1	345.92	2003年 1月新営	
工学部店	灘区六甲台町1-1	50.70	1973年 3月新営 2005年 8月改装	2001年 8月増築
ランスボックス店	灘区六甲台町1-1	132.82	1985年 4月新営 2006年 9月改装 2012年9月改装	2005年 9月改装 2011年 2月改装
発達科学部店	灘区鶴甲3-11	68.04	1968年11月新営 2007年 3月改装	1982年10月改装 2008年12月改装
医学部医学科店	中央区楠町7-5-1	206.21	1988年 4月新営	2010年 8月改装
医学部保健学科店	須磨区友が丘7-10-2	48.75	1984年 4月新営	2010年12月改装
海事科学部ショップ	東灘区深江南町5-1-1	107.80	2003年10月新営	
3. 倉庫				
書類倉庫	灘区鶴甲1-2-1	45.13	2002年10月新設	

神戸大学生協は、国立大学法人神戸大学より土地・建物を無償で使用させていただいています。

この表では、当該施設の面積（単位 ㎡）と新営・増築、または改装の時期を示しています。

なお、食堂は厨房面積ではなく、食堂ホール部分も含めて表示しております。

総務部は、土地を国立大学法人神戸大学より使用させていただき、建物自身は生協の負担で建てています。

## 7. 子会社等及び関連法人等の状況に関する事項

該当する事項はありません。

## 8. 事業連合に関する事項

### (1) 事業連合の概要

連合会名	生活協同組合連合会大学生協阪神事業連合	
所在地	大阪市淀川区西宮原 2 丁目 7 番 15 号	
設立年月日	1988 年 8 月 30 日	
事業内容	会員生協の事業経営計画の立案・指導。 会員生協の人事・労務・教育計画の立案・指導、各種研修会の実施。 会員生協の経理統一処理業務の決定、経理計算業務、決算書作成。 商品・原材料の仕入、および店舗運営計画の立案・指導。	
設立の理由	店舗や商品のさらなる充実。生活提案活動の旺盛な展開。効率的な生協事業の推進。経理システム化などを行うことにより。会員生協の発展強化と組合員の生活を守る。	
出資金及び総口数	4 億 3,640 万円	43,640 口
決算月日	2 月末日	
出資生協	関西学院大学生生活協同組合 神戸大学生生活協同組合 甲南大学生生活協同組合 神戸市外国語大学消費生活協同組合 兵庫県立大学生生活協同組合 神戸薬科大学生生活協同組合 神戸親和女子大学生生活協同組合 大手前大学生生活協同組合 園田学園女子大学生生活協同組合 甲南女子大学生生活協同組合 神戸市立工業専門学校生活協同組合 近畿大学生生活協同組合 大阪経済大学生生活協同組合 阪南大学生生活協同組合 大阪電気通信大学生生活協同組合 大阪千代田短期大学生生活協同組合 高野山大学生生活協同組合 大阪府立大学生生活協同組合 大阪大学生生活協同組合 大阪教育大学生生活協同組合 和歌山大学消費生活協同組合 大阪市立大学生生活協同組合 和歌山県立医科大学生生活協同組合 大学生生活協同組合大阪インターカレッジユープ	6,340 口 5,730 口 2,480 口 600 口 1,970 口 420 口 250 口 310 口 460 口 480 口 210 口 3,200 口 760 口 640 口 1,130 口 70 口 50 口 2,310 口 10,000 口 1,480 口 1,000 口 3,450 口 190 口 110 口
当生協の関係役員	理事 末松 泰信 理事 滝川 好夫	非常勤・無給 非常勤・無給

(注) 出資金及び総口数ならびに出資生協は 2014 年 2 月 28 日現在です。

## (2) 資産・負債・純資産の状況 (貸借対照表)

## 貸借対照表

(2014年2月28日現在)

(単位 円)

科目	金額	科目	金額
(資産の部)		(負債の部)	
流動資産	7,324,399,733	流動負債	7,836,010,059
現金預金	2,646,901,130	買掛金	4,195,081,397
供給未収金	4,040,972,273	未払金	739,137,027
有価証券	7,931,949	未払法人税等	12,435,400
商品	4,487,126	未払消費税	5,903,200
貯蔵品	85,894,200	未払費用	123,788,224
立替金	32,291,313	前受金	2,530,056,803
短期貸付金	250,000,000	預り金	213,601,408
未収金	262,849,143	賞与引当金	16,006,600
仮払金	7,472,599		
貸倒引当金	△ 14,400,000	固定負債	244,252,944
		退職給付引当金	138,526,093
固定資産	1,167,024,664	役員退職給与引当金	3,761,899
有形固定資産	834,022,255	預り保証金	220,410,000
建物及附属設備	551,265,533		
減価償却累計額	△ 208,222,184	負債合計	8,080,263,003
構築物	8,312,463		
減価償却累計額	△ 6,167,122	(純資産の部)	
車両運搬具	740,200	組合員資本	436,400,000
減価償却累計額	△ 620,326	出資金	436,400,000
器具備品	26,865,028		
減価償却累計額	△ 22,662,323	損失金	25,238,606
土地	484,510,986	法定準備金	
		当期末処理損失金 (うち当期剰余金)	25,238,606 (48,399,735)
無形固定資産	177,515,618		
ソフトウェア	127,681,992	純資産合計	411,161,394
その他の固定資産	155,486,791		
関係団体等出資金	2,942,000	負債・純資産合計	8,491,424,397
子会社等株式	82,430,060		
差入保証金	70,114,731		
資産合計	8,491,424,397		

(注) 上記の貸借対照表は、当事業報告書作成時点では、阪神事業連合の総会の議決を経いていませんので確定していませんが、事業連合代表理事から示された決算関係書類に基づいて記載しています。

## (3) 資産・負債・純資産の状況 (損益計算書)

損 益 計 算 書  
(自 2013 年 3 月 1 日 至 2014 年 2 月 28 日)

(単位 円)

科 目	金 額	
供給事業		
供給高	15,040,145,614	15,040,145,614
供給原価		
期首商品棚卸高	160,918,439	
仕入高	14,879,958,452	
合計	15,040,876,891	
期末商品棚卸高	7,931,949	15,032,944,942
供給剰余金		7,200,672
その他の事業収入		
供給事業		
共同運営費収入	340,997,000	
会員業務受託収入	9,753,634	
利用事業収入	14	
供給事業手数料収入	27,587,666	
不動産賃貸収入	636,493,130	
その他事業収入計		1,014,831,444
事業剰余金		1,022,032,116
事業経費		
人件費	462,334,230	
物件費	520,849,082	983,183,312
事業剰余金		38,848,804
事業外収益		
受取利息	781,122	
受取配当金	54,619	
雑収入	23,760,774	24,596,515
事業外費用		
雑損失	2,610,184	2,610,184
経常剰余金		60,835,135
税引前当期剰余金		60,835,135
法人税等		12,435,400
当期剰余金		48,399,735
前期繰越損失金		73,638,341
当期未処分損失金		25,238,606

(注) 上記の損益計算書は、当事業報告書作成時点では、阪神事業連合の総会の議決を経ていませんので確定していませんが、事業連合代表理事から示された決算関係書類に基づいて記載しています。

(4) 事業連合との取引等の状況

(単位：千円)

区 分	経常費用		その他取引		
	仕入高	その他	収益	費用	その他
大学生協阪神事業連合	1,717,234	129,604	797	0	0
対取引高率 (%)	95.19	—	—	—	—

## 2013 年度事業報告書の附属明細書

2013 年 3 月 1 日から 2014 年 2 月 28 日

作成 2014 年 4 月 15 日  
備付 2014 年 5 月 22 日

兵庫県神戸市灘区六甲台町  
神戸大学生協同組合  
理事長 滝川 好夫

### 1. 役員報酬等の状況

#### (1) 役員報酬明細

区分	定款上の定員 (人)	支払人数 (人)	報酬等支払額	摘要
理事	20~25 人	1 名	7,561,329 円	7,800,000 円
監事	3~5 名	0 名	0 円	0 円
合計	23~30 人	1 名	7,561,329 円	7,800,000 円

#### (2) 役員退職金明細

該当する事項はありません。

### 2. 役員と他の法人等の業務執行者兼務状況

区分	常勤・非常勤の別	代表権の有無	氏名	兼務先名	兼務先での役職名
理事	非常勤	無	末松 泰信	大学生協大阪・兵庫・和歌山ブロック 大学生協阪神事業連合 兵庫の留学生を支える協同基金 株式会社ユニバーシティコープハウジング神戸 合同会社コネクティ	常任委員 理事 理事 取締役 社員 理事
	非常勤	無	滝川 好夫	大学生協阪神事業連合	理事

### 3. 組合と役員との間の利益が相反する取引の明細

該当する事項はありません。

### 4. 事業連合に関する事項

事業連合に対する債権・債務明細表

#### ①債権明細表

(単位：千円)

区 分	短期債権			長期債権		
	期首残高	期末残高	当期増減額	期首残高	期末残高	当期増減額
大学生協阪神事業連合	87,842	87,201	△641	0	0	0

#### ②債務明細表

(単位：千円)

区 分	短期債務			長期債務		
	期首残高	期末残高	当期増減額	期首残高	期末残高	当期増減額
大学生協阪神事業連合	231,621	258,914	27,293	0	0	0



## 2013年度 決算関係書類

2013年3月1日から2014年2月28日

作成 2014年4月15日

兵庫県神戸市灘区六甲台町

備付 2014年5月22日

神戸大学生生活協同組合

理事長 滝川 好夫

### 1. 貸借対照表

#### 貸 借 対 照 表

(2014年2月28日現在)

(単位 円)

科 目	金 額	科 目	金 額
(資産の部)		(負債の部)	
流動資産	873,339,178	流動負債	516,511,787
現金預金	437,930,821	買掛金	272,039,267
供給未収金	128,985,436	未払法人税等	8,816,600
商品	213,551,156	未払消費税等	5,574,400
前渡金	85,800,000	未払費用	30,883,535
立替金	261,506	前受金	93,081,746
前払費用	3,073,259	預り金	96,843,837
未収金	5,146,477	賞与引当金	9,272,402
貸倒引当金	△1,409,477		
固定資産	142,537,974	固定負債	66,529,450
有形固定資産	53,509,776	退職給付引当金	63,422,410
建物及付属設備	74,319,500	役員退職給与引当金	3,107,040
減価償却累計額	△61,553,840	負債合計	539,908,732
車両運搬具	17,774,797	(純資産の部)	
減価償却累計額	△13,301,645	出資金資本	432,835,915
器具備品	156,822,484	出資金	353,384,000
減価償却累計額	△120,522,520	純剰余	79,451,915
無形固定資産	3,423,198	法定準備金	8,700,000
電話加入権	2,986,864	福利厚生施設改善積立金	10,000,000
ソフトウェア	436,334	キャリア支援連携積立金	5,000,000
その他の固定資産	85,605,000	当期末処分剰余金	55,751,915
関係団体等出資金	81,355,000	(うち当期剰余金)	(33,558,816)
差入保証金	4,250,000	純資産合計	432,835,915
資産合計	1,015,877,152	負債・純資産合計	1,015,877,152

2. 損益計算書

損 益 計 算 書

(自 2013 年 3 月 1 日 至 2014 年 2 月 28 日)

(単位 円)

科 目	金 額	金 額
供 給 事 業		
供 給 高	2,516,326,753	
供 給 値 引	29,106,235	2,487,220,518
供 給 原 価	215,263,073	
期 首 商 品 棚 卸 高	1,804,042,553	
仕 入	2,019,305,626	
合 計	213,551,156	1,805,754,470
期 末 商 品 棚 卸 高		681,466,048
期 末 商 品 棚 卸 高		681,466,048
そ の 他 の 事 業 収 入		
共 済 受 託 手 数 料 収 入	16,390,819	
教 育 文 化 事 業 収 入	1,174,529	
供 給 事 業 手 数 料 収 入	5,233,231	
そ の 他 手 数 料 収 入	111,578,864	
そ の 他 事 業 収 入 計		134,377,443
事 業 経 費		815,843,491
人 件 費	507,540,506	
物 件 費	289,591,556	797,132,062
事 業 経 費		18,711,429
事 業 外 収 益		
受 取 利 息	74,430	
受 取 配 当 金	73,800	
受 取 配 当 金	11,909,845	12,058,075
事 業 外 費 用		
雑 損 失	2,291,628	2,291,628
事 業 外 費 用		28,477,876
特 別 利 益		
そ の 他 特 別 利 益	14,240,000	14,240,000
特 別 損 失		
固 定 資 産 除 却 損 失	16,285	
そ の 他 特 別 損 失	296,000	312,285
税 引 前 当 期 剰 余 金		42,405,591
法 人 税 等		8,846,775
当 期 剰 余 金		33,558,816
前 期 繰 越 剰 余 金		22,193,099
当 期 未 処 分 剰 余 金		55,751,915

### 3. 剰余金処分案

#### 2013 度 剰余金処分案

項 目	金 額	
I 当期末処分剰余金		55,751,915
II 積立金取崩額		
キャリア支援連携準備積立金取崩	5,000,000	<u>5,000,000</u>
合 計		60,751,915
III 当期処分額		
法定準備金	3,360,000	<u>3,360,000</u>
III 次期繰越剰余金		57,391,915

### 4. 個別注記表

#### 1. 重要な会計方針にかかる事項に関する注記

(1) 資産の評価基準及び評価方法は以下のとおりです。

棚卸資産の評価基準及び評価方法。

    ショップ事業部・・・連続意見書方式に基づく売価還元原価法

    フードサービス事業部・・・最終仕入原価法

(2) 固定資産の減価償却の方法は以下のとおりです。

①有形固定資産（リース資産は除く）

定率法で償却しています。但し、1998年4月1日以降取得した建物については定額法です。なお、主な耐用年数は以下のとおりです。

    建物                    7年～50年

    建物附属設備          3年～17年

    器具備品              3年～15年

②無形固定資産    定額法。なお、ソフトウェアは利用期間（5年間）に基づく定額法。

③リース資産    所有権移転外ファイナンス・リース取引にかかわる「有形固定資産」中のリース資産は、リース期間を耐用年数とした残存額を零とする定額法。

    なお、所有権移転外のリース取引に係るリース資産は賃貸借処理です。

(3) 引当金の計上基準は下記の通りです。

①賞与引当金    職員の賞与の支給に備えるため、支給見込額の当期負担額を計上しています。

②貸倒引当金    債権の貸倒により損失に備えるため、一般債権は法人税法に定める一括評価金銭債権に係る繰入率による繰入限度相当額、及び貸倒懸念債権については、回収可能性を検討して回収不能見込額を計上しています。

③退職給付引当金    退職給付会計に関する注記にて記載しています。

④役員退職給与引当金    役員退職金の支給に備えるため、役員退職金規定による期末要支給額相当額を計上しています。

(4) その他決算関係書類の作成のための基本となる重要な事項は以下のとおりです。

    消費税の会計処理    消費税等の会計処理は税抜方式を採用しています。

#### 2. 会計方針の変更

    該当する変更はありません

### 3. 貸借対照表に関する注記

税売上にかかる仮受消費税額は、124,909,755 円です。

### 4. 損益計算書に関する注記

(1) 事業外損益の内訳は以下のとおりです。

①雑収入のうち、3,042,384 円は未使用ミールクーポンの精算、1,864,113 円は食堂トレイ広告掲載費用、1,075,429 円は広告協賛金、796,747 円は阪神事業連合への前払精算手数料、2,067,637 円は阪神事業連合への出向職員の給与相当額、209,691 円は買掛金整理益です。

②雑損失のうち、1,189,030 円は消費税の申告差額、362,054 円は供給不能商品廃棄損、215,928 円は陳腐化に伴う書籍廃棄損です。

(2) 特別損益の内訳は以下のとおりです。

①特別利益は、未返還出資金の整理に伴う戻入益 14,240,000 円です。

②特別損失は、経年度に利益計上した出資金に対して返還請求 296,000 円です。

③固定資産除却損の内訳は以下のとおりです。

車輛運搬具	5 円	器具備品	16,280 円
-------	-----	------	----------

(3) 法人税等には、法人税、復興特別税、住民税、地方法人特別税及び事業税が含まれています。

### 5. 剰余金処分案に関する注記

(1) 法定準備金は、消費生活協同組合法第 54 条の 4 第 1 項の規定に基づく積立金です。

定款により、毎事業年度の剰余金の 10 分の 1 に相当する額以上を、出資総額の 2 分の 1 に達するまで積み立てできます。

(2) 福利厚生施設改善積立金は、店舗及び食堂設備等の改修に備える積立金です。

(3) 次期繰越剰余金には、消費生活協同組合法第 54 条の 4 第 4 項に規定する教育事業等繰越金 1,680,000 円（毎事業年度の剰余金の 20 分の 1 に相当する額以上）が含まれています。

### 6. 退職給付会計に関する注記

(1) 退職給付債務の計上

職員の退職により支給する退職給付に備えるため、当期末における退職給付債務（簡便法による期末自己都合退職要支給額を採用）及び年金資産の見込額をもとに計算した金額を退職給付引当金として計上しています。

(2) 採用する退職給付制度

正規職員の退職により支給する退職給付にあてるため、退職一時金制度、企業年金基金制度を採用し、定時職員は退職一時金制度のみを採用しています。

(3) 職員の退職一時金制度、日生協企業年金基金第二制度の退職給付債務等の内容

①退職給付債務及びその内訳

退職給付債務	116,098,620 円
年金資産	57,958,910 円
(内、2 月末退職者未支給年金資産	15,282,700 円が含まれています)
退職給付引当金	63,422,410 円

②退職給付費用の内訳

当期発生費用処理額	7,407,380 円
-----------	-------------

### ③ 第二年金制度

#### 制度全体の積立状況に関する事項

年金総額資産額 41,310,073,299 円 (2014 年 2 月末日)

別途積立金 2,871,911,057 円 (2014 年 2 月末日)

#### 制度全体に占める当生協の所持分

年金総額資産額 62,289,316 円 (2014 年 2 月末日)

別途積立金 4,330,406 円 (2014 年 2 月末日)

### (4) 企業年金制度について

このほかに、常勤役員及び職員については日生協企業年金基金第一年金制度に加入していますが、複数の事業主により設立された企業年金である総合設立型基金のため退職給付債務は計上していません。

なお、要拠出額を退職給付費用として処理している複数事業主制度に関する事項は以下のとおりです。

#### ① 制度全体の積立状況に関する事項

年金時価資産額 35,131,081,557 円 (2014 年 2 月末日)

年金財政計算上の給付債務の額 29,059,349,000 円 (2013 年 3 月末日)

差引額 6,071,732,557 円

#### ② 制度全体に占める当生協の掛金割合 (2014 年 2 月分) 0.11%

#### ③ 補足説明

給付債務の額は 2013 年 3 月末日時点、年金時価資産総額は 2014 年 2 月末日時点に表示しているため、11 ヶ月のずれがあります。この時点で 4,069 百万円の差引額となっていますが、給付債務の額は 11 か月分が追加されるため、差引額は減少します。なお、2013 年 3 月末日時点の繰越剰余金は、4002 万円で、過去勤務債務残高はありません。

### 7. 税効果会計に係る会計基準

税効果会計を適用しています。なお、一時差異の金額に重要性がないため、繰延税金資産および繰延税金負債を計上しておりません。

### 8. 固定資産の減損に係る会計基準

減損の兆候のある資産はありません。

### 9. リースにより使用する固定資産に関する注記

リース物件の所有権が借主に移転すると認められるもの以外のファイナンス・リース取引の内訳は以下のとおりです。

#### ① リース物件の取得価額相当額、減価償却累計額相当額、および期末残高相当額

資産の種類	取得価額相当額	減価償却累計額相当額	期末残高相当額
器具備品	2,796,000	2,469,800	326,200
合計	2,796,000	2,469,800	326,200

#### ② 未経過リース料期末残高相当額

1 年以内 326,200 円

合計 326,200 円

#### ③ 支払リース料および減価償却相当額

支払リース料 51,100 円

減価償却費相当額 46,600 円

#### ④ 減価償却費相当額の算定方法

リース期間を耐用年数とし、残存価額を零とする定額法によっています。

その他注記すべき事項はありません。

2013 度 決算関係書類の附属明細書

1. 組合員資本の明細

(単位 円)

区 分	期首残高	当期増加額	当期減少額	期末残高	備考	
組合員出資金	369,380,000	76,761,000	92,757,000	353,384,000		
法定準備金	7,340,000	1,360,000	0	8,700,000		
任意積立金	福利厚生施設改善積立金	5,000,000	5,000,000	0	10,000,000	
	キャリア支援連携積立金	5,000,000	0	0	5,000,000	
当期末処分剰余金	28,553,099	33,558,816	6,360,000	55,751,915		
合 計	415,273,099	116,679,816	99,117,000	432,835,915		

2. 有形固定資産及び無形固定資産の明細

(単位 円)

区分	資産の種類	期首帳簿価格	当期増加額	当期減少額	当期償却額	期末帳簿価格	当期償却累計額
有形固定資産	建物附属設備	15,228,686	-	-	2,463,026	12,765,660	61,553,840
	車両運搬具	997,843	4,615,094	3,311,100	1,168,785	4,444,152	13,301,645
	器具・備品	27,543,209	21,309,340	2,855,960	12,552,585	36,299,964	120,522,520
	合 計	43,769,738	25,924,434	6,167,060	16,184,396	53,509,776	195,378,005
無形固定資産	電話加入権	2,986,864	-	-	-	2,986,864	-
	ソフトウェア	47,666	462,000	-	73,332	436,334	-
	合 計	3,034,530	462,000	-	73,332	3,423,198	-
その他の固定資産	関係団体出資金	81,355,000	-	-	-	81,355,000	-
	差入保証金	4,250,000	-	-	-	4,250,000	-
	合 計	85,605,000	-	-	-	85,605,000	-

3. 関係団体出資金の明細

(単位 円)

出 資 先	期首残高	当期増加額	当期減少額	期末残高
大学生協阪神事業連合	57,300,000	-	-	57,300,000
全国大学生生活協同組合連合会	15,840,000	-	-	15,840,000
兵庫県生活協同組合連合会	100,000	-	-	100,000
兵庫県の留学生を支える協同基金	1,700,000	-	-	1,700,000
株式会社HATA	15,000	-	-	15,000
大学生協共済連合会	5,900,000	-	-	5,900,000
UCF関西	500,000	-	-	500,000
合 計	81,355,000	-	-	81,355,000

4. 引当金の明細

(単位 円)

区 分	期首残高	当期増加額	当期減少額	期末残高	備考
貸倒引当金	1,463,353	-	53,876	1,409,477	
賞与引当金	9,634,664	9,272,402	9,634,664	9,272,402	目的使用
退職給付引当金	67,557,970	3,809,380	7,944,940	63,422,410	目的使用
役員退職給与引当金	2,617,860	489,180	-	3,107,040	
合 計	81,273,847	13,570,962	17,633,480	77,211,329	

5. 事業経費の明細

(単位 円)	
科 目	金 額
1. 人件費	
役員報酬	7,561,329
職員給与	149,405,852
定時職員給与	283,454,852
退職給付費用	7,407,380
法定福利金	39,636,463
厚生費	7,598,385
役員退職給与引当金繰入損	489,180
賞与引当金繰入額	9,272,402
派遣人件費	2,715,149
人 件 費 合 計	507,540,506
2. 物件費	
教育文化費	2,769,457
広報費	11,867,175
消耗品費	44,301,499
物流費	6,101,048
車輛運搬費	9,347,092
施設維持管理費	26,539,936
減価償却費	16,219,443
賃借料	2,544,922
水道光熱費	49,912,560
保険料	1,249,220
委託料	34,389,219
研修採用費	2,041,863
調査研究費	1,310,520
会議費	1,682,215
諸会費	9,019,139
渉外費	231,233
租税公課	834,750
通信交通費	12,647,189
雑費	4,860,932
事業連合委託費用	51,722,144
物 件 費 合 計	289,591,556
事 業 経 費 合 計	797,132,062

事業連合委託費用の負担基準は、前年度供給総剰余実績をもとに阪神事業連合会員生協で按分。

6. 事業の種類ごとの損益の明細及び事業別事業経費明細

事業は供給・利用事業のみのため、事業の種類ごとの損益の明細及び事業別事業経費明細は、損益計算書及び事業経費の明細と同じです。

7. キャッシュ・フロー計算書

間接法

単位：(千) 円

I. 事業活動によるキャッシュ・フロー	
税引前当期剰余金	42,405,591
減価償却費	16,219,443
貸倒引当金の減少額	△53,876
賞与引当金の減少額	△362,262
退職給付引当金の減少額	△4,135,560
役員退職給与引当金の増加額	489,180
受取利息及び受取配当金	△148,230
固定資産除却損	16,285
債務整理額	△14,240,000
供給債権の増加額	△1,534,260
棚卸資産の減少額	1,711,917
仕入債務の増加額	34,250,472
未払消費税等の減少額	△830,300
(事業活動) その他	6,689,090
小計	80,477,490
利息及び配当金の受領額	148,230
利息の支払額	0
法人税等の支払額	△493,175
事業活動によるキャッシュ・フロー	80,132,545
II. 投資活動によるキャッシュ・フロー	
固定資産の取得による支出	△26,364,434
投資活動によるキャッシュ・フロー	△26,364,434
III. 財務活動によるキャッシュ・フロー	
組合員出資金の減少額	△1,756,000
財務活動によるキャッシュ・フロー	△1,756,000
IV. 現金及び現金同等物の増加額	52,012,111
V. 現金及び現金同等物の期首残高	315,918,710
VI. 現金及び現金同等物の期末残高	367,930,821

(注) 現金及び現金同等物の範囲

項目	期首	期末
現金及び預金	385,918,710	437,930,821
預入期間が3ヶ月を超える定期預金	70,000,000	70,000,000
現金及び現金同等物	315,918,710	367,930,821



8. 主要な事業に係る資産及び負債の内容その他の決算関係書類の内容を補足する重要な事項

(1) 主な資産の内容

①現金預金

(単位 円)

科目	内 訳	期首残高	期末残高	増 減
現金預金	現 金	16,952,932	12,850,112	△4,102,820
	当座預金	28,826,664	103,882,806	75,056,142
	普通預金	270,139,114	251,197,903	△18,941,211
	定期預金	70,000,000	70,000,000	0
合 計		385,918,710	437,930,821	52,012,111

②供給未収金

イ. 内訳

(単位 円)

内 訳	期末残高
神戸大学 (校費物品等利用)	53,380,064
神戸大学 (校費書籍利用)	14,127,004
組合員 (私費書籍利用)	1,241,725
組合員 (私費物品等利用)	3,377,510
TUOカード未収金	5,616,082
一般クレジットカード未収金	2,742,276
PiTaPaカード未収金	47,450,275
大学生協ローン	1,050,500
合 計	128,985,436

ロ. 回収状況

(単位 円)

期首残高	当期発生額	当期回収額	期末残高	回収率
127,451,176	1,269,860,086	1,268,325,826	128,985,436	90.77

③商品の明細

(単位 円)

科目	内 訳	金 額
商 品	書 籍	109,160,215
	購 買 (パソコン・文具・食品・パン弁当・飲料等)	89,893,078
	サービ	9,028,658
	食 堂 (食材)	5,469,205
合 計		213,551,156

④立替金の明細

(単位 円)

内 訳	金 額
山城森林組合ログテーブル購入代金	151,765
下宿家賃回収銀行未引落	91,000
社会保険等 (パート職員)	18,371
神戸大学	200
合 計	261,336

⑤未収金の明細

(単位 円)

内 訳	金 額
大学生協阪神事業連合 (手数料等)	3,111,146
ガイドンス参加費用 (5社)	752,740
神戸大学	580,260
図書券・図書カード精算	347,240
ゼンケンULM (トレイ広告掲載費用)	119,700
その他	235,391
合 計	5,146,477

⑥差入保証金の明細

(単位 円)

差 入 先	金 額
全国旅行業協会 弁済業務保証金	600,000
全国宅建業保証協会 弁済業務保証金	900,000
日本交通公社 トリップス端末	500,000
同 日本航空委託保証金	1,000,000
同 全日空再委託保証金	1,000,000
大学生協非流通本取扱	200,000
日本図書普及株式会社 図書券	20,000
同 図書カード端末機	30,000
合 計	4,250,000

⑦その他固定資産の明細

(単位 円)

科 目	期首残高	期末残高	当期増減額
電信電話施設利用料	2,986,864	2,986,864	0
ソフトウェア	47,666	436,334	388,668
合 計	3,034,530	3,423,198	388,668

(2) 主要な負債の内容

①買掛金の明細

(単位 円)

相手先名	金 額		金 額
大学生協阪神事業連合	258,897,237	岩国市立ミクロ生物館	131,544
東海興商株式会社	4,375,821	株式会社サンアロー	114,395
株式会社ケーオー商会	3,667,664	株式会社ドーム	102,438
全国大学生協連合会	1,804,409	有限会社メンテナスイマイ	75,075
株式会社スカイツアーズ	156,216	その他	2,714,468
		合 計	272,039,267

②未払法人税等の明細

(単位 円)

内 訳	金 額
法人税	4,980,500
復興特別法人税	500,000
事業税	1,850,700
法人県民税	429,600
法人市民税	1,055,800
合 計	8,816,600

③未払費用金の明細

(単位 円)

内 訳	金 額
パートタイム・アルバイト-2月分給与	19,741,653
神戸大学	3,400,513
灘郵便局	1,059,100
大阪ガス	1,390,672
大学生協阪神事業連合	1,007,717
大阪市立大学生生活協同組合	555,143
エニギルタビジネスソリューションズ株式会社	511,150
アセットインベントリー株式会社	358,050
日生協企業年金基金	315,920
その他	2,543,617
合 計	30,883,535

④前受金の明細

(単位 円)

内 訳	金 額
組合員 (旅行代金等)	81,966,424
新入生出資金等	9,172,960
書籍年間購読料	1,116,942
その他	825,420
合 計	93,081,746

⑤預り金の明細

(単位 円)

内 訳	金 額
出資金預り金	83,684,700
組合員 (卒業アルバム申込金)	5,280,600
給与控除社会保険料・源泉税等	1,764,130
組合員 (商品購入代金)	1,372,140
組合員 (下宿敷金家賃等)	1,369,000
組合員 (JR・市バス定期券申込)	1,046,600
転籍受入職員退職給付引当金	1,033,450
組合員 (入学記念アルバム申込金)	102,200
そ の 他	1,191,017
合 計	96,843,837

## (3) 比較貸借対照表及び比較損益計算書

## ①比較貸借対照表

(単位：千円)

資産の部	2013年度	2012年度	負債・資本の部	2013年度	2012年度
(資産の部)			(負債の部)		
流動資産	873,339	822,773	流動負債	516,512	469,733
現金預金	437,931	385,919	買掛金	272,039	237,789
供給未収金	128,985	127,451	未払法人税	8,817	463
商品	213,551	215,263	未払消費税	5,574	6,405
前渡金	85,800	85,800	未払費用	30,884	52,772
立替金	262	775	前受金	93,082	77,809
前払費用	3,073	3,768	預り金	96,844	84,860
未収金	5,146	5,260	賞与引当金	9,272	9,635
貸倒引当金	△1,409	△1,463			
			固定負債	66,529	70,176
固定資産	142,538	132,409	退職給付引当金	63,422	67,558
有形固定資産	53,510	43,770	役員退職給付引当金	3,107	2,618
建物及付属設備	74,320	74,320			
減価償却累計額	△61,554	△59,091	負債合計	583,041	539,909
	12,766	15,229			
車両運搬具	17,746	16,442	(純資産の部)		
減価償却累計額	△13,302	△15,444	組合員資本	432,836	369,380
	4,444	998	組合員出資金	353,384	369,380
器具備品	156,823	138,369			
減価償却累計額	△120,523	△110,826	剰余金	78,452	45,893
	36,300	27,543	法定準備金	8,700	7,340
無形固定資産	3,423	3,034	福利厚生施設改善積立金	10,000	5,000
ソフトウェア	436	47	キャリア支援連携積立金	5,000	5,000
電話加入権	2,987	2,987	当期末処分剰余金	55,752	28,553
			(うち当期剰余金)	(33,559)	(13,546)
その他の固定資産	85,605	85,605			
関係団体等出資金	81,355	81,355	純資産合計	432,836	415,273
差入保証金	4,250	4,250			
資産合計	1,015,877	955,182	負債・純資産合計	1,015,877	955,182

②比較損益計算書 (単位:千円)

勘定科目	2013年度実績	2013年度予算	2012年度実績	対前年増減額	対予算差異
供給高	2,516,327	2,517,389	2,458,537	57,790	△1,062
供給値引	29,106	30,117	29,770	△664	△1,011
純供給高	2,487,221	2,487,272	2,428,767	58,454	△51
期首商品棚卸高	215,263	207,320	0	215,263	7,943
仕入高	1,804,043	1,819,728	0	1,804,043	△15,685
期末商品棚卸高	213,551	215,263	0	213,551	△1,712
供給剰余金	681,466	675,488	659,179	22,287	5,978
共済受託手数料収入	16,391	15,697	14,600	1,791	694
教育文化事業収入	1,175	1,042	1,315	△140	133
供給事業手数料収入	5,233	4,960	1,176	4,057	273
その他手数料収入	111,579	116,318	117,184	△5,605	△4,739
その他事業収入	134,377	138,017	134,275	102	△3,640
事業総剰余金	815,843	813,505	793,454	22,389	2,338
役員報酬	7,561	7,489	7,800	△239	72
職員給与	149,405	158,528	120,983	28,422	△9,123
定時職員給与	283,455	287,637	286,756	△3,301	△4,182
退職給付費用	7,407	15,366	7,032	375	△7,959
法定福利費	39,636	41,062	42,781	△3,145	△1,426
厚生費	7,598	9,315	5,843	1,755	△1,717
役員退職給与引当金繰入	489	412	660	△171	77
賞与引当金繰入	9,272	9,635	40,236	△30,964	△363
派遣人件費	2,715	962	4,710	△1,995	1,753
人件費	507,541	530,405	516,801	△9,260	△22,864
教育文化費	2,769	2,635	2,609	160	134
広報費	11,867	10,730	10,363	1,504	1,137
消耗品費	44,301	40,307	30,770	13,531	3,994
物流費	6,101	6,441	6,505	△404	△340
車輛運搬費	9,347	8,556	8,473	874	791
施設維持管理費	26,540	24,789	22,539	4,001	1,751
減価償却費	16,219	15,121	15,156	1,063	1,098
賃借料	2,545	2,797	2,597	△52	△252
水道光熱費	49,913	48,032	50,588	△675	1,881
保険料	1,249	1,206	1,206	43	43
委託料	34,389	33,283	34,034	355	1,106
研修採用費	2,042	2,068	1,120	922	△26
調査研究費	1,311	1,216	1,186	125	95
会議費	1,682	1,073	1,272	410	609
諸会費	9,019	8,434	8,696	323	585
渉外費	231	713	463	△232	△482
租税公課	835	4,242	1,044	△209	△3,407
通信交通費	12,647	13,170	12,481	166	△523
雑費	4,861	6,119	5,947	△1,086	△1,258
事業連合委託費	51,722	50,188	51,944	△222	1,534
物件費	289,592	281,119	268,993	20,599	8,473
事業経費	797,132	811,524	785,794	11,338	△14,392
事業剰余金	18,711	1,981	7,660	11,051	16,730
受取利息	74	73	0	74	1
受取配当金	74	74	0	74	0
雑収入	11,910	7,987	840	11,070	3,923
事業外収益	12,058	8,134	840	11,218	3,924
雑損失	2,292	8,818	0	2,292	△6,526
事業外費用	2,292	8,818	0	2,292	△6,526
経常剰余金	28,478	1,297	8,500	19,978	27,181
特別利益	14,240	15,148	0	14,240	△908
特別損失	312	2,404	0	312	△2,092
税引前当期剰余金	42,406	14,041	8,500	33,906	28,365
法人税等	8,847	495	0	8,847	8,352
当期剰余金	33,559	13,546	8,500	25,059	20,013
当期首繰越剰余金	22,193	15,007	0	22,193	7,186
当期末処分剰余金	55,752	28,553	8,500	47,252	27,199

年月日	内容
昭和 32 年 6 月	設立総会
7 月	県知事認可
12 月	設立登記
33 年 5 月	姫路支部発足
34 年 9 月	六甲支部焼失
10 月	書籍部御影に開設
25 年 12 月	六甲支部再建
37 年 11 月	工学支部発足
38 年 4 月	教養部鶴甲に移転
39 年 9 月	教養部本食堂完成 文理学部食堂完成
	学舎統合により御影支部廃止
	学舎統合により姫路支部廃止
10 月	学生会館に書籍部統合移転
41 年 9 月	農学部支部開設
42 年 10 月	医学部支部開設
44 年 12 月	工学部にカフェテリア食堂開設
48 年 4 月	医学部食堂改装
51 年 9 月	六甲支部二階化（一階食堂、二階喫茶・購買書籍）
52 年 2 月	農学部食堂拡張
54 年 3 月	文理学部食堂廃止
8 月	教養部食堂拡張
55 年 4 月	教育学部購買部拡張
57 年 10 月	工学部喫茶（エコール）開設
	兵庫県知事登録国内旅行業登録
59 年 2 月	運輸大臣登録一般旅行業代理店登録
3 月	医療技術短期大学部施設開設
4 月	医学部書籍・購買部が国内旅行業営業所として登録
60 年 1 月	LANS BOX（文・理・農・自然科学研究科施設）開設
4 月	CAFELIA（教養部喫茶）改装
61 年 4 月	宅地建物取引業登録
61 年 5 月	自動車運送取扱業登録
61 年 8 月	員外利用許可（神戸大学の校費）
62 年 1 月	MEDICO ATRIUM（医学部施設）開設
63 年 8 月	LOFT 学生会館書籍部に移転
平成 2 年 10 月	滝川記念学会館食堂（教職員用施設）運営受託
平成 3 年 10 月	両替業務の開始認可（平成 10 年 4 月法改訂に伴い廃止）
5 年 1 月	員外利用許可（神戸大学の来訪者）
6 年 8 月	国際文化学部食堂リニューアル
9 月	阪神・淡路大震災で被災
7 年 1 月	旅行業法の改定に伴い、運輸大臣登録一般旅行業代理店登録を廃業し、旅行業第 3 種登録
8 年 4 月	（海外旅行・国内旅行の手配）
	国際文化学部購買リニューアル及び LOFT の移転
9 年 9 月	三木記念会館食堂（教職員用施設）運営受託
10 年 4 月	宅地建物取引業で医学部店を支店として登録
11 年 6 月	工学部喫茶室（エコール）屋外テラス拡張（48 席）
平成 12 年 5 月	定款変更の兵庫県知事認可（名称変更、出資一口金額の変更等）
6 月	神戸大学生協同組合に名称変更
7 月	学生会館食堂廃止、隣接する書籍部拡張（約 80 坪）
	工学部購買店拡張（約 3 坪）
13 年 8 月	六甲台食堂・喫茶・書籍購買店、新施設移設準備に伴い閉店
14 年 11 月	仮店舗営業
	六甲台新施設（アカデミア館）食堂・レストラン・ショップ営業開始
15 年 1 月	神戸大学と神戸商船大学の統合に伴い、海事科学部食堂・ショップ営業開始
10 月	国立大学法人神戸大学と協定書・業務委託契約書を締結し、神戸大学における福利厚生事業全般を受託
16 年 4 月	業全般を受託
16 年 8 月	国際文化学部店、カフェテリア、パンショップ改装

年 月 日	内 容
平成 17 年 8 月	工学部店リニューアル
9 月	LANS BOX 店リニューアル
18 年 2 月	工学部食堂リニューアル
9 月	LANS BOX 店リニューアル 酒類販売業登録
19 年 2 月	工学部喫茶エコール閉店
3 月	発達科学部店移設・発達科学部食堂ホール改装
8 月	国際文化学部店改装
12 月	国際文化学部食堂・発達科学部食堂厨房改装に伴い閉店 学生会館店全面改装 サービスセンター改装に伴い移転
20 年 3 月	国際文化学部店舗内ゆうちょ銀行ATM稼働開始
4 月	国際文化学部食堂・サービスセンター・発達科学部食堂営業開始
8 月	国際文化学部店改装
12 月	国際文化学部食堂・カフェリア、パンショップ・発達科学部食堂学生会館店改装
21 年 4 月	総務部（組合員サポートデスク）改装
8 月	BELBOX ショップ店舗内ゆうちょ銀行ATM稼働開始
22 年 3 月	基幹システム・店舗システム変更（大学生協システム）
8 月	医学部店改装
12 月	保健学科店改装
23 年 2 月	LANSBOX 店改装
6 月	大学生協共済連加入
8 月	大学生協神戸事業連合と大学生協大阪事業連合が併合し、大学生協阪神事業連合となる
10 月	全店舗にて煙草の取扱いを中止
24 年 3 月	日本生活協同組合連合会脱退
4 月	平成 24 年度神戸大学図書館配送便受託
6 月	平成 24 年度神戸大学英語外部試験（TOEIC-IP・TOEFL-ITP）実施受託
9 月	LANSBOX 店改装
12 月	瀧川記念会館喫茶コーナー業務委託 パートタイマー・エルダースタッフ就業規則改定
25 年 1 月	神戸大学職員対象英語外部試験（TOEIC-IP）実施受託
3 月	平成 25 年度神戸大学英語外部試験（TOEIC-IP・TOEFL-ITP）実施受託
7 月	Microsoft ソフトウェアライセンスメディアインストールキット販売開始
9 月	総務部改装
10 月	神戸大学職員対象英語外部試験（TOEIC-IP）実施受託