

重要

保護者の方と一緒に、期日までの手続きをお願いします

- ▶ 大学生協加入
- ▶ CO-OP学生総合共済
- ▶ 学生賠償責任保険
- ▶ 就学費用保障保険
- ▶ 学生生活110番
- ▶ 生協電子マネー  
(事前チャージ)

神戸薬科大学学生協

2024

# 加入手続きガイド

スマホやパソコンで **大学生協のホームページから加入登録**

加入

申し込みは  
3つの  
ステップ

STEP  
1

メールアドレスの  
登録

STEP  
2

WEB申込ページで  
必要項目を入力

STEP  
3

コンビニで  
お支払い

必ず設定！  
電子マネー利用登録  
(大学生協アプリ)

※スマホやパソコンでインターネットをご利用されていない方は、下記お問い合わせ先までご連絡ください。

## 神戸薬科大学学生協は加入してご利用ください

- ▶ 神戸薬科大生の99.9%の学生が加入しています
- ▶ 生協出資金はご卒業時・脱退時に定款の定めに基づき返還します

入学手続きとあわせて下記の期日までに**大学生協への加入**をおすすめください  
 学校推薦型選抜合格者の方で、併願等により進学先を決定されていない方は、  
 神戸薬科大学へのご入学が決定次第、加入手続きをお願いいたします。  
 早めのお手続きにご協力ください。

ご入学が決定されている方は、生協加入・学生総合共済・教材パソコンの申込ができますのでお早めにお申し込みください。

学校推薦型選抜  
合格の方

2024

2/29 木  
まで

一般選抜  
(大学入学共通テスト利用)  
合格の方

2024

3/15 金  
まで

一般選抜(前期・中期)  
合格の方

2024

3/15 金  
まで

一般選抜(後期)  
合格の方

2024

3/22 金  
まで

※期日を過ぎてしまった場合は生協までお問い合わせください。



【お問い合わせは】

神戸薬科大学生活協同組合

TEL 078-441-7521

受付時間 平日10:00~16:00  
(土日祝・年末年始休業)



このパンフレットと  
一緒にご覧ください

WEBでの加入お手続きはこちら



# 新入生、保護者のみなさまへ



## 私は加入をおすすめします

神戸薬科大学生活協同組合

理事長 玉巻 欣子 (本学教授)

お子様の合格を心よりお喜び申し上げます。

この度、ご案内させていただく『大学生協の保障制度』は、大学生活での健康と安全を守るため、大学生どうしのたすけあいの気持ちを形にした制度で、全国の大学生協で取り組まれています。日常の生活では思いもよらない病気や事故に遭ってしまうこともあり、そのための入院やケガによる通院をすると治療費以外に予想外にお金がかかってしまいます。また、下宿生においては、予想もつかないような災害や盗難等により家財に被害を受けることもあるかも知れません。

そんな時、少しでも学生やご家族の負担を軽減するために、『CO・OP学生総合共済』と『学生賠償責任保険』・『就学費用保障保険』への加入をおすすめします。ひとりでも多くの皆さまにこの制度の主旨をご理解いただき、ご活用いただければ幸いです。

## 大学生協は組合員の出資金で運営されています

大学生協は、みなさんの大学生活をより良くするために学生・院生・教職員が設立・運営し、学内の福利厚生事業を大学から委託されている非営利の相互扶助組織です。

みなさんから出資金をお預かりし、それをもとに様々な商品やサービスを提供しています。また、組合員のみなさまに運営へ参加いただきながら、意見や要望を反映しサービスの向上や改善に日々努めています。

みんなが「協同」して支えあう

## それが大学生協です



組合員 = 出資・運営・利用する人

# はじめまして神戸薬科大学生協です！

生協出資金は

6口 **30,000円** をお願いしています  
(1口 5,000円)

卒業時・脱退時に  
定款の定めに基づき  
返還します

神戸薬科大学生協は、神戸薬科大学の学生・教職員の出資金で運営されています。学内にある生協のお店をご利用いただくにあたっては、神戸薬科大学生協の組合員になっていただくことが「消費生活協同組合法」により定められています。まずは大学生協への加入をお願いいたします。

※加入手続きの方法は15ページをご覧ください。

この冊子「加入手続きガイド」を見ながら、期日までに加入手続きをお済ませください。



入学までの準備も生協におまかせください！  
～ 早めの準備でスムーズな大学生活をスタート～

## 入学前に準備する4つのこと

生協電子マネーの紹介や教科書・教材の案内、大学生協推奨パソコン、お部屋探し、生協利用案内等、入学準備に必要な情報を掲載しています。ぜひご覧ください。

神戸薬科大生のための新入生サポート  
ホームページでご案内しています



神戸薬科大学生協の  
新入生応援サイト

<https://kpu.hanshin.coop/fresh/>



Step 1

### 生協・共済加入

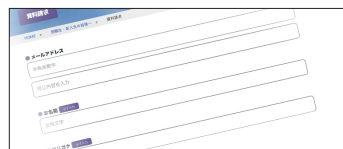
- ・生協加入Webシステム
- ・生協・学生総合共済・電子マネー
- ・学生生活110番



Step 2

### お部屋探し

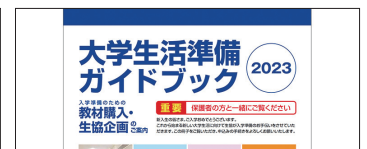
- ・住まい探しWEBサイトで検索・来店予約申込



Step 3

### 2024資料請求申込

- ・資料請求をすると学生生活準備ガイドブックを送付します



Step 4

### 大学生活準備

### ガイドブックが届いたら

- ・パソコン・電子辞書各種教材購入
- ・合格者保護者説明会申込
- ・大学生協アプリ登録

※写真は昨年度版です

1

大学生協加入

# 生協は加入してご利用ください!

## 食生活と健康をささえます



### おいしい食事と笑顔で 元気をサポート

大学生協では**バランスのよい食事**を提供し、学生の健康な食生活を支援しています。



## 学修や教育研修をささえます



### 生協おすすめパソコン、 電子辞書

大学推奨基準を満たし、**先輩の利用体験をもと**におすすめパソコンを提案。**大学生協ならではの在学中の保証やサポート**もご案内。入学式終了後の教科書購入(共通教科書セット)は、10%お値引き後の価格で現金にて販売予定。語学教科書、選択科目の教科書、1年生後期教科書につきましては、生協電子マネー(大学生協アプリまたはIC組合員証カード)で購入していただきますと教科書代金の10%のポイント還元。※一部対象外もあります。

教科書・教材の準備もあわせ、生協で学修をまるごとサポートします!



※写真は昨年度版です

大学生協推奨パソコン・電子辞書のカタログは「大学生生活準備ガイドブック※1」をご覧ください。

## ご入学

大学生協出資金

6口 **30,000円**

大学生協の組合員向けサービスは  
大学生協に加入してからご利用ください



本・雑誌購入時  
10%ポイント還元



食堂サービス



文具・教材も  
組合員価格



パン・お弁当・  
飲料など

サクラ  
ショップ SAKULA  
(80周年記念館 1階)

営業  
時間

月～金 8:30～17:00  
短縮時 10:30～14:00  
(土曜・長期休講時など)



購買コーナーではパン・弁当・飲料類・菓子類の販売はもちろん、勉学に必要な文具・日用品、教科書から一般書・文庫本・雑誌なども揃えています。また、旅行の受付や各種チケット、各種レンタルなどもサービスカウンターで取り扱っています。

ハルカ  
食堂 HARUCA  
(80周年記念館 3階)



# ～ご入学準備からご卒業まで神戸薬科大生協におまかせください～

※1「大学生生活準備ガイドブック」をお申込みいただいた方には1月下旬より順次お送りさせていただきます。

## 資格取得やチャレンジをささえます



### 1年生から運転免許や資格取得にチャレンジ

学年が上がるにつれて忙しくなるため、まとまった時間が比較的とりやすい1年生から、運転免許や資格の取得をおすすめします。大学生協では、一般よりも安い大学生協価格で取得にチャレンジできます。



## 入学式・就活・卒業準備をささえます



### 各提携店でスーツの割引

入学式や就活に向けて、各提携店で利用できる就活・社会人向けのスーツ割引クーポンなど、社会人になるためのさまざまな準備もサポートします。

スーツ割引クーポンのご案内は、「大学生生活準備ガイドブック※1」と一緒に送付する予定です。



スーツ提携店割引サイト



キャリア支援サイトJobchan

こちらで紹介しているほかにも、大学生活に関わる多彩な商品・サービスを取り扱っています



### 国内・海外旅行



### CO・OP 学生総合共済



### 就活支援



### 振袖・袴レンタル

## ご卒業

大学生協出資金は  
定款の定めに基づき

**返還します**

ご卒業などで大学生協を脱退される際に  
出資金は返還します

営業  
時間

月～金 11:00～14:00  
短縮時 11:30～13:30  
(土曜・長期休講時など)

カフェテリア・麺・丼・企画を行うフェイスバリットカウンターと、5つの出食コーナーを持つ食堂。神戸市街が一望できるすばらしい眺めも自慢です。混雑時には2Fラウンジも利用することができます。

クプラ  
フードショップ KPULA  
(5号館 3階)



営業  
時間

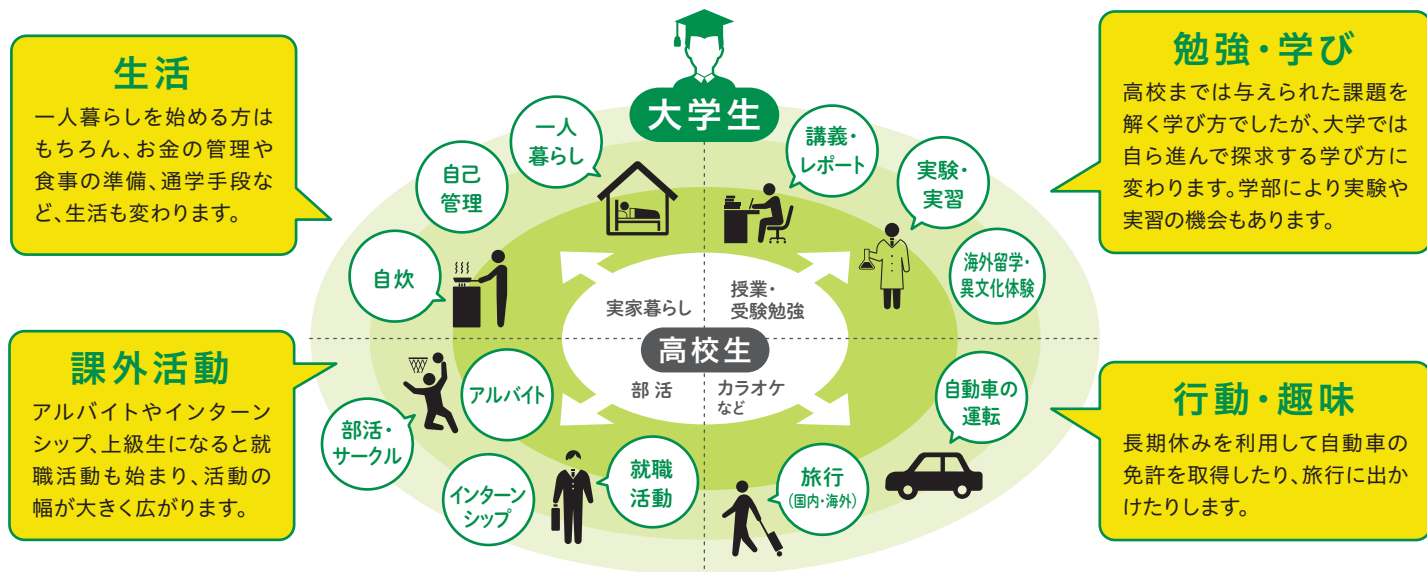
月～金 10:00～14:15  
短縮時 休業  
(土曜・長期休講時など)

おにぎり・お弁当・パン・菓子・飲料などコンビニ商品を扱うミニショップ。授業棟に最も近い位置にあり、手早くお昼をすませたいときなどに便利です。食堂で調理したあたたかいランチボックス「ホッかる丼」は人気商品のひとつです。

# 大学生には大学生のための保障が必要

## 高校までとは行動範囲・活動環境が大きく変わります

家族や学校から目が届く高校までの生活から、自分で判断・行動するシーンが増える大学生活。大学生活で大切なことは、学業・課外活動やアルバイト等、さまざまな経験を通して学ぶこと。必然的に行動範囲が広がり、活動環境も大きく変わります。それに伴い**病気やケガ、事故に遭う「リスク」**も増えます。



## ケガや病気など大学生生活の「もしも」は誰にでも起こり得ます

(学生総合共済2022年3月～2022年6月までの全国の事例)

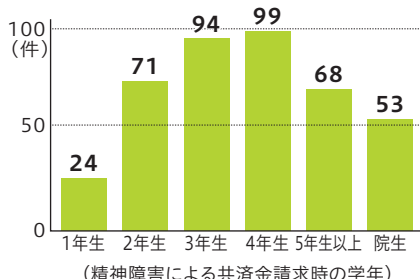
ラグビーの練習中、タックルで <b>右肩を負傷した</b>	自宅でトレーニングを兼ねて体を動かしていた時に <b>突然右肺気胸を発症</b>	炊飯器の蒸気で <b>右腕をやけどした</b>	インターンシップ先で <b>左手親指の爪を強打した</b>
海外に渡航後しばらくしてから腹痛がはじまり、市販薬で様子見をしていたら <b>40度の熱が出て腸炎と診断</b>	アルバイト先で野菜を切っていた際、 <b>誤って左人差し指を2センチほど切ってしまった</b>	自転車移動中、止まって左足を地面につけた時に <b>足が滑ってかかとを切った</b>	

## こころの不調を訴える学生が増えています

精神障害による入院は、就職活動やゼミ活動が始まる3, 4年生に多くなるのが特徴です。また、平均入院日数は46.5日で、精神障害を除く病気の平均入院日数8.5日に比べ非常に長いことも特徴です。また「こころの早期対応保障」の利用も年々増えています。

### こころの病による支払状況

精神障害による共済金請求時の学年の傾向  
 「大学生の病気・ケガ・事故2021」より



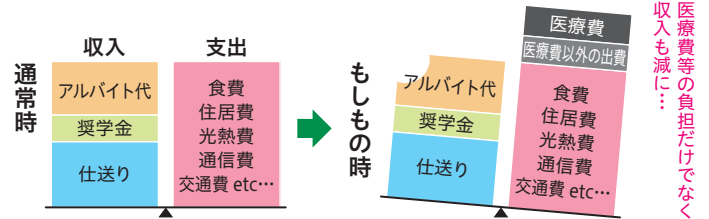
入院病気分類	
躁うつ病	167件
他に分類されない精神障害	93件
統合失調症	68件
不適応反応	31件
その他	50件
平均入院日数	
	46.5日

# です ～「もしも」のときに学業継続をささえます～

## 現在ご加入の保障だけで大丈夫でしょうか？

病気やケガをすると医療費だけでなく日常生活の中でさまざまな出費が発生します。また、多くの学生がアルバイト代を生活費の一部として考えており、アルバイトができなくなることで収入が減少する場合があります。治療費のカバーだけでなく生活費を圧迫しない保障や、24時間365日、学内外・国内・海外を問わない保障が備わっているかをご確認ください。

万が一が起こるとアルバイト収入に影響することも  
通常時ともしもの時では収支のバランスが変わります



	チェック	CO-OP学生総合共済	現在加入している保障
自分に対する保障	学内外・国内・海外を問わず24時間365日ケガや病気は保障されますか？	保障される	される ・ されない
	病気やケガによる入院の日額保障はいくらですか？	日額 10,000円	円
	入院は何日目から何日分保障されますか？	1日目～360日分	日目～ 日
	うつ病など ころの病による入院も保障されますか？	保障あり	あり ・ なし
	アルバイトや旅行・留学(国内外)中も保障されますか？	保障あり	あり ・ なし
	持病がある方も申込できますか？	申込できる	できる ・ できない
	学内に窓口があり、学生本人が給付などの相談ができますか？	生協の相談窓口あり	
	チェック	学生賠償責任保険	現在加入している保障
他人に対する保障	以下の事例は保障の対象になりますか？		
	自転車通学中に他人にケガをさせたり、他人の物を壊した。	保障あり	あり ・ なし
	教育実習中に生徒にケガをさせた。	保障あり	あり ・ なし
	インターンシップ中やアルバイト中の勤務先で備品を破損させた。	保障あり	あり ・ なし
学生本人が加害者になった時の示談交渉サービスはありますか？	示談交渉サービスあり	あり ・ なし	

学生総合共済は、他の保険・共済から保険金・共済金が支払われた場合でも共済金の請求手続きはできます。

## 24時間365日、大学生生活をトータルにサポートします

大学生協の保障制度は共済と保険、その他のサービスの長所を組み合わせることにより、学生生活に必要な保障をお手頃な掛金・保険料・会費で実現しています。

CO-OP  
学生総合共済

学生本人の  
ケガや病気の  
「もしも」に  
備える

学生賠償  
責任保険

他人への  
賠償事故 +  
一人暮らしの  
「もしも」に備える

就学費用  
保障保険

扶養者の  
「もしも」に  
備える



日常生活の  
トラブルに  
備える

※「学生生活110番」は共済・保険とは別のサービスです



すべての新生主に

大学生生活のさまざまな「もしも」に備え、安心して「学業を継続」するために、ぜひ「安心プラン」での加入をおすすめします。

安心プランの詳細は次ページでご案内します

# 加入プランをお選びください

プラン加入の手続き方法は15ページへ

学生生活のリスクに備える保障が含まれるプラン  
**「神戸薬科大生基本プラン」**

**生協加入**  
 出資金は卒業時に返還します

+

自分自身の病気やケガだけではなく、事故などで他人に迷惑をかけた場合も保障します。毎年多くの方に選ばれているプランです。

安心して学業を継続いただくためのプラン  
**「安心プラン」**

**おすすめプラン**

**生協加入**  
 出資金は卒業時に返還します

+

神戸薬科大生基本プランの就学費用保障保険の加入口数を、授業料相当額もカバーする2口にして、さらに充実させたプランです。

**1** **神戸薬科大学生協加入出資金**

卒業時・脱退時に定款の定めに基づき返還します

神戸薬科大学生協はみなさんの出資金で運営されています。この出資金は卒業(脱退)時に返還します。

(6口)1口 5,000円  
**30,000円**  
 ※卒業時に返還

**2** **CO-OP学生総合共済 (G1200コース)\*1**

自分自身の病気やケガを24時間365日・国内外問わず保障

学生本人のケガや病気の「もしも」に備える

学生ご本人のケガや病気を学内外・国内・海外を問わず保障します。こころの病による入院も保障します。

1年間の掛金  
**14,400円**  
 ※2年目からは口座振替

**3** **学生賠償責任保険 \*1**

示談交渉サービス付(国内での賠償事故)

一人暮らし特約なし (19H)

他人への賠償事故の「もしも」に備える

正課の講義・アルバイト・インターンシップ等を含む、国内・国外の日常生活における賠償事故を保障します。

1年間の保険料  
**1,800円**  
 ※2年目からは口座振替

一人暮らし特約あり (19HK)

一人暮らしの「もしも」に備える

日常生活の賠償事故に加え、借用住宅の損害や家財・盗難にも対応します。父母駆けつけ費用は学生・保護者の強い味方です。

1年間の保険料  
**8,500円**  
 ※2年目からは口座振替

**4** **就学費用保障保険 (19W) \*1 \*2**

1口から最大15口まで加入できます

扶養者の「もしも」に備える

扶養者にもしものことがあっても学業を継続するための学資費用を卒業予定年まで毎年サポートします。

1年目の保険料(2030年卒業予定の方)  
 (1口) **3,870円**  
 ※2年目からは口座振替

**2 3 4** 共済掛金と保険料のみの合計

共済掛金・保険料 小計

**5** **学生生活110番 \*2 \*3**

日常生活のトラブルに備える

24時間365日、さまざまな悩みの相談やトラブル発生時に出勤するサポートです。

6年間の会費  
**14,170円**  
 ※卒業まで一括払い

**6** **生協電子マネー (事前チャージ)**

4~5月に使う選択科目の教科書購入費や昼食代・文具代などにお使いいただけます。事前チャージをしておけば、生協食堂(学食)や生協ショップ(購買部)などで入学してすぐに使えるので便利です。  
 ※利用には大学生協アプリの登録が必要です。入学までに必ず登録をお願いします。

**10,000円**  
 ※事前チャージ

**1** 生協加入出資金 + **2** CO-OP学生総合共済 + **3** 学生賠償責任保険 + **4** 就学費用保障保険 + **5** 学生生活110番 + **6** 生協電子マネー(事前チャージ) の合計

**合計金額**  
 (生協への払込金額)

※インターネット環境のない方、その他は生協へお問い合わせください。

**Q** 大学生協には加入しないといけませんか?

**A** 大学生協は学内の福利厚生事業を担う非営利の相互扶助組織で、みなさんの出資金を元に様々な商品やサービスを提供しています。出資金は卒業時・脱退時に定款の定めに基づき返還します。ぜひ加入して在学中はご利用ください。

**Q** 他の保険や共済に加入しているので学生総合共済は不要では?

**A** 学生総合共済は24時間365日、国内外を問わず病気やケガに対して保障をします。また、ほかの保険や共済から保険金や共済金が支払われた場合でも給付申請をしていただけます。「卒業までの学業継続」を第一に考えた保障内容を同封のパンフレットでご確認いただき、ぜひ加入をご検討ください。

**Q** 賃貸マンションで一人暮らしを始めますが、上のプランに火災保険は入っていますか?

**A** 「学生賠償責任保険 一人暮らし特約あり」を含んだ「自宅外生」プランが、火災・水もれによる借家人賠償責任保障・家財保障をカバーしますので、「自宅外生」からプランをお選びください。ただ、契約された住まいの管理者が指定する火災保険に加入済の場合は、二重に「一人暮らし特約あり」に加入する必要はありません。



学生の「もしも」に備えます。

迷ったらこちら!!  
全ての新生生におすすです。

## 神戸薬科大生基本プラン

## 安心プラン

おすすめプラン  
以外での  
お申し込みの場合

「自宅生の神戸薬科大生基本プラン」に「学生生活110番」を追加したい方など、おすすめプラン以外の  
お申し込み、左記とは金額が変わる大学院ご入学・編入学の方は「個別設定プラン」からお申し込みください。

自宅生 (ご実家から通学)	自宅外生 (一人暮らし・寮)
●	●
+	+

自宅生 (ご実家から通学)	自宅外生 (一人暮らし・寮)
●	●
+	+

●	●
●	—
—	●
—	—
<b>16,200円</b>	<b>22,900円</b>

●	●
●	—
—	●
(2口 7,740円)	(2口 7,740円)
●	●
<b>23,940円</b>	<b>30,640円</b>

+	+
—	●
+	+
●	●

+	+
●	●
+	+
●	●

<b>56,200円</b>	<b>77,070円</b>
----------------	----------------

<b>78,110円</b>	<b>84,810円</b>
----------------	----------------

※WEB申込の際に、払込金額の合計にプラスして「WEB申込システム利用料(500円)」が必要です。

- \*1 「学生総合共済」は、学生組合員で発効日の年齢が満34歳以下の方が加入できます。留学生・扶養を受けていない方は掛金・保障内容が異なります、お手続き前に神戸薬科大学学生協までご連絡ください。「学生賠償責任保険」・「就学費用保障保険」は、大学生協の学生組合員が加入できます。
- \*2 「就学費用保障保険」の1口あたりの保険料と、「学生生活110番」の一括払いの会費は、卒業までの期間により変わります。詳しくは各パンフレットかホームページでご確認ください。
- \*3 「学生生活110番」は共済・保険とは別のサービスです。全国大学生生活協同組合連合会の商品で、ジャパンベストレスキューシステム株式会社がサービスを提供しています。大学生協の組合員が加入できます。

2 3 4 また 5 についての詳細は  
別途、同封のパンフレットかホームページにて  
ご確認ください。

学生総合共済



kyosai.univcoop.or.jp/start/index.html



学生生活110番



www.univcoop.or.jp/gakusei110



# 2

学生総合共済

## 学生の学業継続をささえる「CO-OP」

★新入生のおよそ1.5人に1人が加入しています(2023年度実績)

### 学生のからだもこころも24時間365日保障します

「まさか自分が…」共済金のお支払いを受けた学生はみんなそう言います

6年間で神戸薬科大学生に

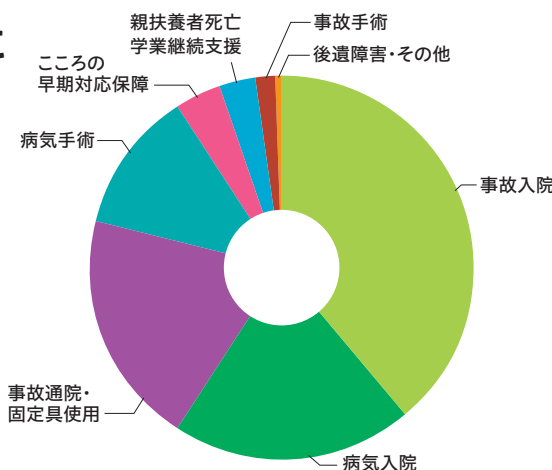
277件

2,590万円以上

共済金のお支払いがありました。

(2017年4月～2023年3月)

※給付実績には、2021年度までの保障内容による実績を含みます。



事故入院	108件
病気入院	56件
事故通院・固定具使用	55件
病気手術	33件
こころの早期対応保障	11件
親扶養者死亡学業継続支援	8件
事故手術	5件
後遺障害・その他	1件

### 入学後3ヵ月間で遭遇した「もしも」[全国の事例(2023年4月～6月)]

#### ◆病気

Category	Condition	入院日数	手術回数	給付金額
呼吸器系疾患	気胸 大学から帰宅後の入浴中に、胸に痛みを感じ始めました。	8	1	130,000円
消化器系疾患	胃腸・大腸炎感染症 生の鶏肉をまな板に置き、そのまな板を洗わずに使ってしまったことが原因と考えられる。	6	-	60,000円
こころの早期対応	社会不安障害 オンラインによる講義が増加し、家を出る機会が減ったことから、人に会うことが困難になりました。	-	-	10,000円

#### ◆事故

Category	Accident Description	通院日数	固定具	給付金額
交通事故	自転車運転中 通学途中、道路上で、強風により自転車から転倒	6	-	12,000円
日常生活の事故	屋内での事故 布団をたたんでいる時家で爪が引っ掛かり剥がれた。	1	-	2,000円
スポーツ事故	スポーツ中の事故 フットサルで相手選手の膝が右腿に当たった。	1	-	2,000円

プラス1

安心がつづく

学生総合共済にご加入された方が卒業後に継続可能な保障

### 新社会人コースで卒業後も安心

詳しくはパンフレットをご覧ください



新社会人コース

B1200コース

月掛金 ▶ 1,200円

掛金払込方法：月払/口座振替  
加入できる年齢(発効日の時点)/満29歳まで  
保障期間/満30歳の満期日まで

POINT 1 月1,200円のお手頃な掛金で、続けやすい

POINT 2 学生総合共済と変わらない入院日額10,000円・ケガ通院日額2,000円の保障

POINT 3 30歳まで続けられ、30歳満期後も健康状態に関わらずCO-OP共済へ継続可能

おすすめポイント

#### ご加入の手続きについて

新社会人コースにご加入するためには、加入時点でご本人もしくは保護者の方が地域生協(コープ)の組合員である必要があります。

・現時点で、保護者の方が地域生協の組合員である場合、加入申込書(またはWEB申込画面)の「地域生協(コープ)加入状況」欄に、加入している生協名、組合員の氏名等をご記入ください。卒業時の手続きがスムーズにできます。

・現在、地域生協(コープ)の組合員でない方は、ご本人もしくは保護者の方が、お近くの地域生協(コープ)にご加入しておくことをおすすめします。

# OP学生総合共済

詳しい保障内容や加入・契約に関する重要事項説明書は、同封の専用パンフレットに掲載しています。必ず一緒にご覧ください。

契約引受団体 日本コープ共済生活協同組合連合会



## 「加入していてよかった」と学生は言っています ~支払を受けた先輩の声~

体が弱っていてアルバイトもできないようなときに、このような給付はとてもありがたかったですし、毎月診察代と薬代がどうしてもかかってしまうので、すごく助かりました。本当にありがとうございます。(3年生・理系)

今回入院し、金銭面での不安もあったが共済に加入していたことで不安が軽減し、治療に専念出来ました。ありがとうございます。今後、加入されている方が安心して利用できることを多くの方に知ってもらいたい。(1年生・文系)

ケガに遭ったとしてもサポート体制が手厚いことはとても心強かったです!!心から感謝いたします。(1年生・文系)

健康な時は気付きませんでしたが、何かあった時(特に一人暮らしなので)共済に入っていることがどれだけ心強いかわかるか実感しました。(2年生・理系)

実際に自分が事故にあうと、共済に加入してよかったと実感しました。アルバイトもできない中、本当に助かりました。ありがとうございます。(2年生・文系)

急な病気で手術することになり心細かったが、共済に入っていたので、たいへん助かり、気持ちにゆとりが出ました。学生総合共済に入っていて本当に良かったです。(4年生・理系)

よくいただく質問もぜひご覧ください!

CO・OP学生総合共済 新入生応援サイト  
<https://kyosai.univcoop.or.jp/start/index.html>



## 学内に共済・保険の相談窓口があるので安心です

ご相談やお手続きは学内にいる生協窓口で学生本人でも行っていただくことができます。病気やケガの報告、共済金請求のしかたや保障内容について気軽にご相談ください。

共済証書が手元になくても大丈夫! 授業の合間に生協へお越しただければ生協スタッフが親身に対応します。

もしもの時は生協の窓口へ



学生総合共済加入者のための安心サポート! 保護者の方もご利用できます!

## 学生生活 無料健康相談テレホン

24時間  
365日  
無料

専門の相談員がお答えします

### からだところの健康相談

からだところに関する悩みに専門の相談員がお答えします。対面では相談しにくい内容でも時間帯に関係なく安心して利用できます。

### くらしの相談

一人暮らしで困ったことやストーリーのトラブルなど、生活をしている上で困ったことの解決をサポートします。

ヘルスアドバイザー

看護師、保健師、管理栄養士  
内科、整形外科、外科、精神・神経科、眼科、産婦人科

専門医

メンタルヘルス

臨床心理士 など

病気になったりケガしたりしなくても受けられるサポートとして、多くの学生・保護者に利用されているサービスです。

秘 プライバシーは守ります!

# 3.4.5

学生のための  
保険・サービス

## 学生生活のさまざまな賠償や一人暮

### 3

他人への賠償と一人暮らしの保険

## 学生賠償責任保険

(示談交渉サービス付:国内での賠償事故のみ) ※大学生協の学生組合員が加入できます。

19H 一人暮らし特約なし

19HK 一人暮らし特約あり

- 「一人暮らし特約なし」は、日常生活、正課の講義、インターンシップ中などにおける賠償事故を保障する保険です。

### 学生賠償責任保険 【一人暮らし特約なし】

19H

- 実家通学の方
- アパート、寮などにお住まい(予定)で、「お住まい」等を取り巻くリスクにそなえる一人暮らしのための保障が**不要**な方
- 国内・国外の保障です。

#### 全国の支払事例(2021年4月~2022年9月)

##### 自転車事故(対人)

自転車走行中、マンションから歩いて出てきた歩行者に衝突しケガをさせた。

支払保険金  
5,944,508円

示談交渉あり

##### 正課の講義中の事故

実験で遠心機を使用中、蓋を開けずに遠心してしまいローターの接続部が破損した。

支払保険金  
1,554,850円

##### アルバイト中の事故

アルバイト中にガラス扉を破損。

支払保険金  
268,636円

示談交渉あり

##### インターンシップ中の事故

インターンシップ先から借りていた足の装具の部品を紛失した。

支払保険金  
2,343円

- 「一人暮らし特約あり」は、上記「一人暮らし特約なし(19H)」に加え、借用住宅の損害や家財・盗難にも対応します。

### 学生賠償責任保険 【一人暮らし特約あり】

19HK

- アパート、寮などにお住まい(予定)で、「お住まい」等を取り巻くリスクに備える一人暮らしのための保障が**必要**な方
- 一人暮らし特約(除く父母駆けつけ費用保障)は国内のみの保障です。
- 「賃貸借契約」が必要ですが、入居前でも加入できます。
- 一人暮らし特約部分のみの加入はできません。

#### 全国の支払事例(2021年4月~2022年9月)

##### 借家人賠償責任保障

ソファを動かして床と壁にキズをつけた。

支払保険金  
83,037円

示談交渉あり

##### 家財保障

ベランダ窓が割られ空き巣が入り、時計、スニーカーが盗難にあった。

支払保険金  
76,230円

##### 父母駆けつけ費用保障

自然気胸で3日以上入院。父母が駆けつけた。

支払保険金  
83,160円

##### 修理費用保障

寒暖差の影響で窓ガラスが割れた。

支払保険金  
55,770円

### 示談交渉サービス付(国内での賠償事故)

19H

19HK

示談交渉サービスとは、この保険の被保険者が加害者となったとき、相手方および被保険者の同意を得られた場合、被保険者に代わって保険会社が被害者と折衝し解決するサービスです。



#### 24時間受付OK

保険金請求は、コープ共済センターへ電話またはインターネットでの事故受付も可能です。

(注)「一人暮らし特約」とは、賠償事故の解決に関する特約付借家人賠償責任補償(オールリスク)特約、借用住宅修理費用補償(大学生等用)特約、住宅内生活用動産補償(大学生等用)特約、救済者費用等補償(入院ワイド型)特約等を指します。

# らし、扶養者の「もしも」にそなえる

詳しくは同封の専用パンフレットおよび  
重要事項説明書、  
「新入生応援サイト」をご覧ください。



## 4

学業継続のための費用

19W

### 就学費用保障保険(総合生活保険)

※大学生協の学生組合員が加入できます。

扶養者が病気やケガで死亡したり、ケガで重度後遺障がいを負って、学生本人が扶養者に扶養されなくなった場合の学資費用をサポート。奨学金給付予定の方も加入できます。

※CO-OP学生総合共済には、500万円の扶養者事故死亡保障がありますが、学資費用をサポートする保険としておすすめいたします。

### 就学費用保障保険 19W 【総合生活保険】

- 大学に納付する授業料、実験・実習費など
- 大学からの指示に基づく教科書・教材などを購入した費用
- 通学のための定期代および一人暮らしの方の家賃  
(口数に関わらず年間10万円まで)

1口加入の場合、学資費用(実費)を卒業予定年まで**1年間最高25万円**まで保障します。  
加入口数は学部等に応じて(最大15口まで)お選びください。

ここが知りたい!

### 就学費用保障保険

### Q&A

**Q** 自宅生ですが、加入する必要はありますか?

**A** 扶養者の「もしも」のリスクは自宅生、自宅外生でも同じです。  
教科書や教材、通学のための定期代も保障の対象となりますので、ご加入をご検討ください。

**Q** 学生総合共済の保障だけでは足りないのですか?

**A** 学生総合共済では、扶養者の病死に対して50万円が支払われますが、卒業までに必要な学費等がまかなえないケースがあるため、就学費用保障保険にもご加入ください。

## 5 突然のトラブルを助けるサービス 学生生活110番

※共済・保険とは別のサービスです。

### 生活相談電話サポート

様々な悩みを相談して  
いただけるサポートです。

### トラブル出動サポート

トラブル発生時に  
出動するサポートです。

学生の皆様のさまざまな悩み・トラブルに対して、相談・各種機関の窓口紹介・出動サポートを提供しています。  
24時間365日受付対応のコールセンターが学生もご家族の方もサポートします。

### 学生生活110番の実績

※2022年4月1日～  
2023年3月31日

多くの先輩が利用し、18時以降の夜間でも安心して  
ご利用いただいています。

生活相談電話サポート

6,083件

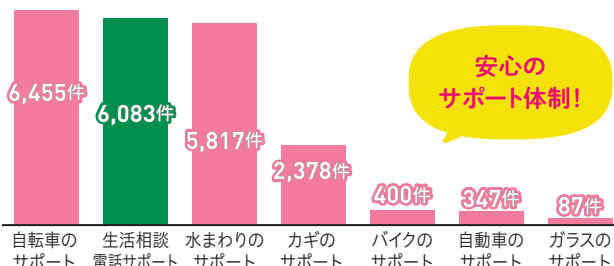
トラブル出動サポート

15,484件

合計

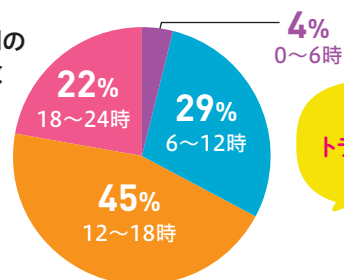
21,567件

●サポート別の  
受付件数



安心の  
サポート体制!

●時間帯別の  
受付件数  
比率



夜間の  
トラブル時も  
安心!

# キャッシュレスでスピーディ！ 利用に応じてポイントも貯まります

★神戸薬科大学のほとんどの学生が使っています(2023年度実績)

## 大学生協のお店で使える電子マネー

組合員は大学生協アプリを登録することで、組合員証で電子マネーを利用することができます。大学生協のお店や食堂での支払時に小銭不要でスムーズに精算が可能となります。

電子マネー利用に必ず必要な設定のため、  
入学までに必ず大学生協アプリの登録をお願いします。

※スマートフォンをお持ちでない方は神戸薬科大学生協までお問い合わせください。

詳しい登録手順は  
こちらから



便利でお得!!  
大学生協アプリ



必要な金額を入学前にチャージ(入金)しておけば、  
授業に必要な文具購入や昼食代(購買・食堂)に利用できます

### ▶ キャッシュレスでスピーディ

キャッシュレスでスムーズにお買い物ができます。

### ▶ ポイント還元でおトクです

電子マネー利用に応じてポイントが貯まります。  
大学生協各店舗(食堂、ショップ、フードショップ)食事、食品・飲料、  
菓子、文具、書籍を電子マネーで購入するとポイントが付与されます。

付与ポイントは生協電子マネーとしてすぐに  
チャージされますので次回ご利用いただけます

### ▶ 電子マネーだから現金より安全

ICカード(IC組合員証カード)紛失時は生協にお申し出ください。

事前(入学前)チャージ

# 10,000円

チャージしていただくお金は、学内の  
大学生協(購買・食堂)でのみ利用可  
能な電子マネーになります  
食堂での昼食代など大学生活に必要な  
なことに利用されるので安心です

現金と比べポイントも付くのでお得

- 入学前にチャージしていただくことで、学ぶために必要な教科書や文具などの教材をきちんと購入し、「学ぶこと」の準備をスムーズにすすめることができます。
- 指定期日までに組合員加入および事前(入学前)チャージの手続きおよび大学生協アプリの登録が完了していれば、すぐに学内の購買・食堂でスムーズに利用ができます。
- 生協電子マネーの利用履歴(購入履歴)は、大学生協アプリから学生と保護者双方で確認することができます。

# お手続き方法

簡単  
3ステップ!

お手続きを始める前に、右の二次元コードから「手続きを始める前の準備」「詳しい手続き手順」「よくあるQ&A」について必ずご確認ください。



※手続き完了には30分程度のお時間がかかります。時間に余裕をもって手続きをしてください。また手続き中に中断すると再開することができなくなります。

STEP  
1

## Web申込フォームへアクセス、メールアドレスを登録する

入学するご本人と扶養者様・保護者様がそれぞれご自身で受信可能なメールアドレスをご準備ください。

まずはWeb申込みフォームへアクセスしてください。

神戸薬科大生協加入Webシステム

<https://join.univcoop.or.jp/z-web/kanyu/kpu>



神戸薬科大生協ホームページの「受験生・新入生応援サイト」からも申込フォームへアクセスできます。

神戸薬科大生協 新入生

① ご利用上の注意・同意項目を確認してチェックを入れてください。

② 入学するご本人のメールアドレス等を入力し登録してください。

③ 「ご加入手続き用URLのお知らせ」メールが届きます。

※しばらく待ってもメールが届かない場合は、受信設定のご確認をして再登録をしてください。

PCメール(「@univcoop.or.jp」からのメール)が受信できるよう設定(迷惑メール設定・フィルター設定等)のご確認をしてください。

STEP  
2

## 加入手続きページで、必要項目の入力と設定、選択を行う

基本情報は「学生ご本人」「扶養者」「保護者」を入力ください。

届いた「ご加入手続き用URLのお知らせ」メールに、お手続きページのURLをご案内しています。

メール受信後、**1時間以内**に記載のURLをクリックして進み、必要項目の入力と設定・選択を行ってください。

① 必要項目の入力 基本情報の入力と希望する加入プランの選択をします。

② 口座振替の登録 (途中から各金融機関のサイトへ移動しますので、各サイトの指示に従い手続きを進めてください。)

学生総合共済、学生賠償責任保険、就学費用保障保険の、2年目以降の口座振替(引き落とし口座)を登録します。

● 2年目以降の口座振替で、ご利用可能な金融機関

こちらからご確認ください [pdf\\_banklist.pdf \(univcoop.or.jp\)](#)

※一部の信用組合・農業協同組合等、ご利用いただけない金融機関があります。



エラーになった場合

明朝6時以降に再度お申込みください。

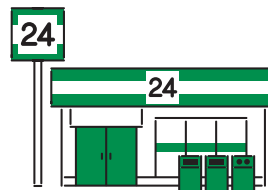
STEP  
3

## 初年度のお支払い

コンビニ払い

ご希望のコンビニを選択し、指示にしたがって進めてください。

(コンビニ各社によって、支払いの手順が異なります。)



**送信日より6日以内にお支払いください。**

「神戸薬科大生協お支払い方法のお知らせ」というメールがまず届きます。コンビニでの払込確認後、あらためて「神戸薬科大生協Web手続き完了のお知らせ」のメールが届きます。

注意

「お支払い方法のお知らせ」の段階では、まだお手続きは完了していません。必ずコンビニで払い込みください!

※支払期限を過ぎてしまった場合、お手数ですがメールアドレスの登録からやり直してください。前回と同じメールアドレスでご登録いただけます。



お手続き完了



「神戸薬科大生協Web手続き完了のお知らせ」のメールが届いたらお手続き完了です。

今回お申込みいただいた内容が記載されていますので、印刷をされるかメールを削除しないよう大切に保存してください。また、メール本文中に「加入受付確認証」を表示するためのWebサイトのURLが記載されています。「共済証書」「保険加入者証」は、お申し込みが完了し内容に不備がなければ、おおむね2週間前後で扶養者様住所欄にご記入の住所へお送りします。

また、別途『【重要】大学生協加入 組合員番号のお知らせと「アプリ登録」のお願い』というメールが届きますので、メール本文の案内に従い「大学生協アプリの登録手続き」も必ず行ってください。

ここが知りたい!

# WEB加入手続き Q&A

**Q** スマートフォンで手続き中「他のブラウザで登録されたため、ページを表示することができません」とエラーが出た。

**A** ボタンを複数回押したことで、起こったと考えられます。スマートフォンを再起動させたのち、最初から手続きをお願いします(古いデータが残ってしまっている可能性があるため、再起動をお願いします)

**Q** 利用する金融機関の口座振替設定の際に、キャッシュカードの暗証番号の入力を求められました。なぜ必要なのですか？

**A** 銀行のサイトに移行しています。ご利用金融機関によっては「なりすまし」ができないようにセキュリティのために、口座確認に必要な項目として暗証番号の入力を求めているものです。ご理解をお願いいたします。大学生協に暗証番号の情報は流れません。

**Q** 入力内容を間違えて完了してしまいました。(金額変更を伴う間違い)

**A** コンビニでのお支払い前の場合、お手数ですが最初から申し込みをやり直し、新しい支払い番号にてコンビニからご入金ください。間違えた入力はそのまましてください。(同一メールアドレスによる申し込みは、1週間は受付できません)

コンビニからのお支払い済みの場合、「解約申請書」等の記入や手続きが必要となりますので生協本部へご連絡ください。

**Q** 2年目以降の共済掛金・保険料引き落としの口座振替手続きが完了したかわからない。

**A** 口座振替手続きが完了して「収納機関へ通知」を押すと、加入Webシステムの「入力内容確認」の画面が表示されます。この画面が表示されれば、手続きは完了しています。

**Q** 手続き完了後追加したい共済・保険・サービスがある場合、Webで手続きできますか？

**A** コンビニでの払込日の翌日よりWebで追加ができます。コンビニでの入金後に届く「神戸薬科大学生協Web手続き完了のお知らせ」メールをご覧ください。

登録無料

神薬ライフで  
必須の情報が  
メルマガで届きます

## 神戸薬科大生協 メールマガジンにご登録ください!

神戸薬科大学生協では定期的にメルマガを配信しています。教科書の販売・入荷情報やその他教材の販売情報、カレッジTOEICの受付期間や結果返却期間、各種資格・セミナーの情報など学生生活に必要な情報、そして食堂部のフェアメニューや購買部のセール・キャンペーンの情報、夏期・年末年始・春期休暇中の営業時間の変更や休業期間の情報など、学生生活が楽しくなる情報をお届けします。

神戸薬科大学生協のメルマガは  
組合員の方を対象としております。

こちらから  
今すぐ登録!



## 神戸薬科大学生協の ホームページも ご覧ください

神戸薬科大生協



<https://kpu.hanshin.coop/>

当生協ではご入学される皆さまに必要な情報を順次、ホームページの「新入生サポート」覧や「大学生活準備ガイド」にてご案内します。



### 〈CO-OP学生総合共済勧誘方針〉

CO-OP学生総合共済のお勧めにあたり「金融サービスの提供に関する法律」にもとづいて、つぎの勧誘方針を定めていますので、ご案内いたします。

- (1) CO-OP学生総合共済のお勧めにあたっては、消費生活協同組合法、金融サービスの提供に関する法律、消費者契約法、個人情報の保護に関する法律およびその他各種法令等を遵守し、適正なお勧めに努めます。
- (2) CO-OP学生総合共済のお勧めにあたっては、保障の内容、重要事項等を組合員の皆さまにご理解いただけるよう努めます。
- (3) CO-OP学生総合共済のお勧めにあたっては、組合員の皆さまの意向にそって、無理のない時間帯や場所等の配慮に努めます。
- (4) 万が一共済金の支払事由が発生した場合におきましては、迅速かつ的確な共済金のお支払いができるよう努めます。
- (5) 個人情報保護の重要性を認識し、ご契約に関する情報等については、適正かつ厳正に管理いたします。
- (6) 組合員の皆さまのご意見等の収集に努め、今後の共済開発やお勧めに反映していくよう努めます。

日本コープ共済生活協同組合連合会  
神戸薬科大学生活協同組合

引受保険会社：東京海上日動火災保険(就学費用保障保険)

### 〈定款・個人情報保護基本方針〉

神戸薬科大学生活協同組合の定款・個人情報保護方針は、ホームページに全文記載しています。大学生協加入前にお読みください。

<https://kpu.hanshin.coop/>

承認番号 24-6777-01-20230911  
2023年8月 23TC-003093